



Kulturföreningar i nordöstra Göteborg

En utredning gjord av Jamila Hussein 2011-2013



Göteborgs
Stad



Utveckling
Nordost

Förord 1

Denna rapport har tillkommit som en del av kulturtemat i det EU-finansierade stadsutvecklingsprojektet Utveckling Nordost under 2011 – 2013 med Göteborgs Stad som projektägare. I kulturtemat gjordes bland annat en översiktlig inventering av kulturföreningarna i stadsdelarna Angered och Östra Göteborg. Projektet ville ta reda på mer om vilka de är, hur de arbetar, vilka svårigheter och möjligheter de upplever samt hur de ser på behovet av nya plattformar för kulturen i nordöstra Göteborg.

Inventeringen visade på ett behov av djupare kunskap om kulturföreningarna. Det beslöts därför att även en kvalitativt inriktad intervjuundersökning skulle genomföras, och resultatet är denna rapport. Den har inte ingått i Utveckling Nordosts projektuppdrag, utan ska ses som ett fristående arbete som tillkommit under processen gång. Metodval, analyser och slutsatser är författarens egna.

I Angered och Östra Göteborg har en stor del av invånarna invandrarbakgrund. Detta faktum återspeglas naturligtvis även i kulturföreningarna. Många av rapportens frågeställningar handlar också om föreningarnas betydelse för integration, demokratiutveckling, jämställdhet m.m. Rapporten pekar på en rad möjligheter och en stor potential för kulturföreningarna i nordöstra Göteborg. De är viktiga kulturaktörer som står för ett rikt och skiftande utbud av aktiviteter och kulturella verksamheter. Kulturföreningarnas betydelse för social sammanhållning, nyskapande och lokal utveckling kan inte nog understrykas. Rapporten visar de många möjligheter som kulturföreningarna rymmer, men också på de utmaningar som Göteborgs stad och det civila samhället står inför när det gäller att ta vara på och stödja kulturföreningarna som en mänsklig resurs.

Göteborg 2014-03-02

Peter Rundkvist
Kulturkoordinator
Utveckling nordost

Förord 2

För mig har det varit en fantastisk upplevelse att få träffa alla föreningsrepresentanter och medlemmar från alla dessa 112 olika kulturföreningar som jag har intervjuat. Intervjuerna har gett mig vänner för livet och rika och ovärderliga kunskaper om hur föreningslivet fungerar i nordöstra Göteborg. Det har varit fascinerande att ta del av olikartade kulturföreningar med olika verksamheter, olika prioriteringar och med olika kulturell bakgrund. Utifrån min egen mångkulturella bakgrund har det varit fantastiskt att träffa så många positiva och intressanta människor från helt olika kulturer utan att behöva resa lång väg.

Det är slående med vilken öppenhet många berättat för mig om sin bakgrund, sina upplevelser i Sverige och hur de upplever verksamheten i de olika kulturföreningarna. Det har också varit mycket inspirerande att utifrån mina anteckningar sätta ihop denna rapport och på så sätt i minnet återuppleva alla intervjuerna och de människor jag träffat. Dessutom har det varit mycket lärorikt att göra ”research” i ämnen som svensk samhällskunskap, historia och kulturhistoria med mera. Detta har lärt mig mycket om den svenska historien och det svenska samhället som jag inte visste förut.

Jag vill i det här sammanhanget också tacka dels alla föreningsrepresentanter som så välvilligt ställt upp och dels alla kolleger i utveckling Nordost som jag fått tillfälle att samarbeta med. Ett speciellt tack till Peter Rundkvist, som kommit med mycket värdefulla synpunkter på rapportens utformning och innehåll.

Jamila Hussein

Utredare

Utveckling nordost

Inledning

En viktig del i projektet *Utveckling Nordost* har bestått i att utveckla kulturen i nordöstra Göteborg genom att skapa fler mötesplatser för kulturell verksamhet och genom att stärka förutsättningarna för arbete och företagande. I denna process har ingått följande punkter:

- Ombyggnad av kulturhuset Blå Stället
- Förslag på möteslokaler i Bergsjön och byggandet av ett nytt kulturhus
- Hitta nya plattformar för samverkan
- Anordna affärsträffar för att stimulera småföretagande

Som ett led i denna process och för att hitta aktörer för att förverkliga målen för de kulturella verksamheterna har ett viktigt moment varit att intervjua i princip alla kulturföreningar som är verksamma i nordöstra Göteborg och fastställa hur de vill samarbeta med Blå Stället och med det framtida kulturhuset i Bergsjön. Med denna utgångspunkt har jag fått i uppdrag att utföra dessa intervjuer. Antalet föreningar som jag intervjuat är 112 och resultatet av intervjuerna redovisas i denna rapport.

Ett viktigt moment för att etablera kontakt med olika kulturföreningar har också varit de olika informationsträffar som genomförts för att en del av kulturföreningarna, främst de som sysslar med konst, musik och dans, skulle få chansen att visa upp sina verksamhetsområden, dels för varandra och dels för en publik av både intresserad allmänhet och representanter för myndigheter och lokalpolitiker. Resultatet blev att flera av dessa föreningar inlett ett samarbete, dels med varandra och dels med projektet *Utveckling Nordost*

För att kunna tolka intervju svaren optimalt och kunna dra ut korrekta fakta ur dessa har jag också använt viss teoretisk litteratur med anknytning till kulturbegreppet i allmänhet och kulturföreningar i synnerhet för att i en del fall kunna ge teoretiska förklaringsmodeller från socialpsykologi, sociologi och samhällsvetenskap. Jag har också definierat viktiga begrepp som kultur, föreningar, studiecirklar, invandrare m.m. samt satt in dessa begrepp i sitt historiska sammanhang för att på så sätt få en fördjupad bild av de kulturella föreningarnas verksamhet och deras medlemmars situation i nordöstra Göteborg av i dag. Allt detta kan förhoppningsvis ge denna rapport även en pedagogisk dimension.

Syfte

Syftet med rapporten är att utifrån intervjuer med kulturföreningar i nordöstra Göteborg redovisa relevanta fakta utifrån nedanstående punkter:

- Fastställa antalet kulturföreningar, deras namn, verksamhetsområden, aktiviteter, medlemsantal m.m.
- Kartlägga föreningslivets utformning, kvalitet och omfattning samt kulturföreningarnas eventuella behov av rådgivning.
- Kartlägga vilka föreningsmedlemmar som arbetar rent konkret med konstnärlig verksamhet, t.ex. designer, författare, skådespelare, musiker och målarkonstnärer.
- Fastställa vilka mål dessa konstnärligt inriktade yrkespersoner har med sin verksamhet.
- Fastställa medlemmarnas eventuella planer på att starta egna företag, deras idéer bakom dessa planer och deras behov av konkret information för att kunna gå vidare med sina planer.
- Informera föreningarna om Utveckling Nordost och ge dem en tydlig bild av vad projektet innebär
- Undersöka intresset för samarbete med Blå Stället, Bergsjöns kulturhus och kulturdatabasen CUDABA

Metodik

Eftersom den yttersta målsättningen med rapporten är att beskriva och kartlägga kulturföreningarnas verksamhet i nordöstra Göteborg måste metodiken anpassas till detta syfte. Jag har i mina intervjuer använt mig av två metoder, kvalitativa - och kvantitativa. Kvalitativa metoder innebär att den intervjuade fått besvara frågorna helt fritt utifrån sina egna behov och referensramar. På så sätt har det varit möjligt att få detaljerade beskrivningar av den intervjuades livsvärld och livssituation skildrad med den intervjuades egna ord och utifrån den intervjuades egen prioritering av vad som är viktigt. (Kvale, 1997, s.13) Denna metod är lämplig när man vill få kunskap och förståelse för människors unika erfarenheter, upplevelser och förhållningssätt och när man som i det här fallet vill förstå hur vardagslivet gestaltas i olika kulturföreningar.

Den kvantitativa metoden används inom intervjutekniken när statistiska och kvantifierbara fakta eftersöks. Detta innebär att jag också strukturerat vissa delar av intervjuerna för att få relevant kunskap om t.ex. antal medlemmar, antalet ledamöter i föreningsstyrelsen och hur länge styrelsemedlemmarna sitter. Fördelen med dessa kvantifierbara fakta är att de kan bearbetas och analyseras statistiskt. Utgångspunkten för kvantitativa metoder i allmänhet är att det finns en objektiv verklighet som man genom kvantitativ forskning på olika sätt kan mäta och därmed få information om (Patel, Runa & Davidson, Bo, 2003, s. 109).

När det gäller intervjuerna har det inte varit lätt att hitta alla dessa 112 kulturföreningar som jag har intervjuat, eftersom det inte finns någon gemensam förteckning över alla föreningar verksamma i nordöstra Göteborg. Det finns endast interna listor utifrån olika organisationers eller myndigheters behov. Delvis har jag använt mig av dessa ofullständiga listor men problemet har då varit att många uppgifter varit inaktuella till exempel telefon nummer eller andra kontaktuppgifter. Till stor del har jag därför fått namnen på nya föreningar genom de föreningsrepresentanter som jag kontinuerligt intervjuade. Jag har också fått tips från bekanta och kolleger.

I mina intervjuer har jag varit noga med att skapa en förtroendefull och avspänd kontakt med de intervjuade för att på så sätt kunna få en ömsesidig dialog på lika villkor. Jag har i regel låtit intervjupersonerna prata på spontant, och endast avbrutit för att be om ytterligare förklaringar eller preciseringar när det uppstått oklarheter. Vissa av de intervjuade hade begränsade färdigheter i att tala svenska och då har vi övergått till att göra intervjuerna på kurdiska eller arabiska som båda är mina modersmål. I några få fall har intervjuerna också gjorts på engelska. Det faktum att flera av de intervjuade fick möjligheten att spontant tala sitt modersmål innebar att intervjuobjekten öppnade sig ännu mer i intervjusituationen och bidrog till att jag fick ännu mer relevant information. Jag har också betonat för de intervjuade att intervjuerna gjordes under total sekretess och att intervjupersonernas identitet inte på något sätt skulle röjas. Detta var viktigt för att få de intervjuade att tala fritt. Många av de intervjuade bad mig också om att jag skulle framföra deras åsikter så som de framkom under intervjuens gång. Därför finns i den här rapporten ett stort antal citat från de intervjuade föreningsmedlemmarna. Citaten används för att ge tyngd och aktuella fakta kring de olika ämnesavsnitt som tas upp i den här rapporten.

I metodiken ingår också att jag har använd mig av vissa teoretiska modeller för att kunna tolka intervjusvaren optimalt. Jag har också velat ge ett helhetsperspektiv, levandegöra citaten och öka förståelsen av dessa genom att presentera vissa historiska översikter i samband med några centrala begrepp och fenomen. (Kvale, 1997, s. 94)

Det har också funnits många svårigheter när det gäller att genomföra intervjuerna. Det har t.ex. ibland varit svårt att spåra upp alla kulturföreningar eftersom det inte finns någon gemensam lista över alla kulturföreningar i just nordöstra Göteborg. Varje myndighet som samarbetar med föreningar har i regel förteckning över dessa, men kontaktinformationen har i vissa fall varit ofullständig. En annan svårighet har varit att några föreningsrepresentanter aldrig kom till intervjuerna trots intensiv telefonkontakt med tidsbokning och påminnelser om nya intervjutider.

DEL ETT

Olika aspekter på kultur och föreningar

Kort historik

Efter 1700-talets adelsdominerade kultur i Sverige kom 1800-talet att präglas av den borgerliga kulturen, styrd av den framväxande medelklassen. Under 1800-talet genomgick det svenska samhället också en rad genomgripande förändringar. Befolkningen ökade markant och industrialismen tog fart. Stora delar av den tidigare bondebefolkningen flyttade in till städerna och tog arbeten i de nya fabriker som växte fram. Den traditionella sammanhållningen i bygemenskapen upplöstes i och med denna migration till städerna, vilket fick många effekter, inte sällan av negativ karaktär, med sociala problem och misär som följd. Ur dessa problem uppstod en ny typ av social gemenskap genom de nya så kallade folkrörelserna. Dessa bildades för att människorna i det nya framväxande industrisamhället skulle kunna skapa en ny form av social gemenskap och samtidigt kämpa tillsammans för att ändra och förbättra livsvillkoren i det svenska samhället. Till de ursprungliga folkrörelserna räknas arbetarrörelsen, frikyrkorörelsen, nykterhetsrörelsen samt folkbildningsrörelsen (Larsson, 2008). Den första nykterhetsrörelsen var till exempel Kungsholms nykterhetsförening, som bildades 1831 ("Nykterhetsrörelsen" i Bonniers lexikon, 1966, band 10 s.849). Ur dessa ursprungliga folkrörelser har sedan det svenska föreningslivet utvecklats. Flera statsvetare har tecknat denna historiska utvecklingsprocess och fokuserat på relationerna mellan stat och föreningsliv och visat på föreningsverksamhetens och de olika bildningsförbundens stora betydelse för kulturutvecklingen i Sverige i början av 1900-talet.

Den tidiga arbetarrörelsen var påtagligt positiv till kulturella frågor utifrån tanken att kulturen skulle tillhöra alla, inte enbart överklassen. Därför grundades år 1912 ABF (Arbetarnas bildningsförbund) där en av de viktigaste målsättningarna var "att göra kulturvärdena tillgängliga för alla medborgare" ("ABF", i Bonniers lexikon, del 1, 1966). Det kan också konstateras att de olika orkesterföreningar och musikföreningar som grundades i Sverige i början av 1900-talet ofta grundades i orter med en stor andel arbetarbefolkning, till exempel i Örebro 1909, Borås och Gävle 1911, Norrköping 1912 och Motala 1922. Ofta hade dessa musikföreningar folkbildning på sitt program och inte sällan fanns också kopplingar mellan dessa musikföreningar och ABF (Jonsson, L, o Tegen, M, 1992, s. 123). Naturligtvis var det inte enbart musikföreningar som startades utan även litteratur- och konstföreningar med anknytning till arbetarrörelsen. Man kan med andra ord hävda att kulturföreningar i allmänhet började startas i Sverige i början av 1900-talet i samband med arbetarrörelsens ökande inflytande.

Under loppet av 1900-talet växte sedan mängden av tillgänglig kultur, samtidigt som kulturen differentierades alltmer och blev tillgänglig för allt fler människor och vi fick fler kulturarbetare till exempel producenter, arrangörer, författare, konstnärer, musiker, underhållare och politiker med speciellt intresse för att utveckla kulturen (Kuusela, 1987, s.16f).

Från 1960-talet och framåt styrdes Sverige av en målinriktad statlig kulturpolitik, där mycket fokuserades på tre statliga organisationer: Riksteatern, Riksutställningar och Rikskonserter.

Riksteatern hade grundats redan 1934, men nådde en höjdpunkt i sin verksamhet på 1960- och 1970-talen. Riksutställningar hade grundats år 1965 och Rikskonserter hade inlett sin verksamhet 1968.

I alla de tre nämnda institutionerna fanns en klart uttalat jämställdhets - och mångfaldighetsperspektiv och speciellt i slutet av 1960- och början av 1970- talen var deras verksamhet i stor utsträckning av uppsökande - och pedagogisk natur. Målsättningen var att så många människor som möjligt skulle nås av teater, musik och konst av hög kvalitet och värde. För att uppnå denna målsättning satsade staten stort på att utveckla dessa nämnda rikstäckande organisationer. Sålunda tilldelades Riksteatern 4,8 miljoner kr för spelåret 1964/65 och samma säsong besökte Riksteatern 314 olika orter i Sverige och gav cirka 1800 teaterföreställningar fördelade på 29 olika program ("Riksteatern" i Bonniers Lexikon, 1966, band 11, spalt 1134). Inom Rikskonserter var Freskkvartetten under många år ute på turneringar runt om i vårt land och besökte otaliga orter "mellan Abborrträsk och Öxnered" och sångerskan Dorothy Irving besökte

sjukhem, skolor, kyrkor, fabriker och andra mer eller mindre okonventionella lokaler för att sprida musikens budskap till nya lyssnargrupper. (sv.wikipedia.org/wiki/Rikskonserter).

Vad Riksställningar beträffar så producerades deras första vandringsutställning år 1966 och dess titel var 100 år med Nationalmuseum. Utställningen innehöll ett fyrtiotal konstverk främst från Nationalmuseum och Moderna museet. Utställningen visades på 21 platser, från Ystad i söder till Luleå i norr (Broms & Göransson, 2012, s. 20).

Genom dessa statliga satsningar spreds ”finkulturen” ut över Sverige även till mindre städer och orter som tidigare haft mycket begränsade möjligheter att erbjuda den typen av estetiska upplevelser.

På det lokala planet tog kommunerna i början av 1970-talet alltmer över ansvaret för kulturella verksamheter som tidigare hade bedrivits av föreningar och intressegrupper. I samtliga kommuner kom de kulturella satsningarna att främst inrikta sig på tre områden: biblioteksverksamhet, bidrag till lokalt föreningsliv och kommunal musikskola. Andra områden som uppmärksammades var stöd till samlingslokaler och kulturlokaler för lokalt föreningsliv samt insatser för lokalhistoria, kulturmiljö och kulturarv. Kommunförbundet hävdar också att den statliga kulturpolitiken hela tiden prioriterat professionell teater, konst och musik (t.ex. Riksteatern, Riksställningar och Rikskonserter) men att detta, trots goda föresatser från statens sida, inte fått något större och varaktigt genomslag i landets kommuner (Kommunförbundet 1996, Wikipedia sv.wikipedia.org/wiki/Kommunförbundet).

Här bör också sägas några ord om emigration och immigration. Fram till första världskriget hade Sverige varit ett emigrationsland, med över en miljon svenskar som utvandrade, främst till USA, men efter andra världskriget blev Sverige ett immigrationsland i och med att en stor arbetskraftsinvandring då ägde rum eftersom den svenska industrin, som då gick på högvarv, behövde mycket större arbetskraft än vad som fanns tillgänglig i Sverige. De flesta kom från Finland, forna Jugoslavien, Italien och Turkiet och bosatte sig i alla större industricentra i Sverige, inklusive Göteborg, och inte minst i Göteborgs nordöstra förorter. Detta innebar att många invånare i Bergsjön, Kortedala och Angered kom att leva i dubbla kulturer i och med att man i hemmet och familjen ofta upprätthöll sin hemlandskultur samtidigt som man i sitt arbete, i facket och genom barnen i skolan kom i kontakt med det svenska samhället och med svensk kultur. I och med detta blev Sverige alltmer ett mångkulturellt samhälle.

Nästa stora invandringsvåg till Sverige inleddes på 1980- och 1990-talen då en stor del av flyktinginvandringen från Mellanöstern och nordöstra Afrika började. Denna invandring blev annorlunda än den förra i och med att människor nu kom till Sverige inte för att tillträda ett avtalat arbete utan för att söka skydd undan krig och terrorism. Dessutom var skillnaderna mellan dessa invandrades kultur och den svenska kulturen ofta större än för de tidigare arbetskraftsinvandrarerna. Detta gjorde att integrationen i regel inte gick lika lätt för de nya flyktinginvandrarerna (Johansson, 2011)

Från och med år 1975 har målet för den svenska invandringspolitiken varit att stödja och främja det mångkulturella samhället. Detta har inneburit att staten verkat för att invandrare ska ha samma sociala och politiska rättigheter och möjligheter som svenskar vad gäller bevarandet av sina olika kulturella arv och att Sverige ger generöst stöd till minoritetsgrupper i deras ambition att bevara sin ursprungskultur. Detta stöd förmedlas genom de så kallade organisationsstöden, föreningsstöden, trossamfundsstöden och genom hemspråksundervisningen i skolan (Dahlström, 2007).

Detta har inneburit att mångfald, mångkulturell och kulturell mångfald har blivit vanliga ord när det gäller att beskriva kulturlivet i Sverige. Genom alla invandrare har Sverige fått ett kontinuerligt inflöde av nya olika former av tänkande, livsmönster och metoder att utöva konstnärlig verksamhet. Förutom immigrationen har turismen och en globaliserad varumarknad och ny teknologi med sociala media som TV och datorer med ”skype” etcetera bidragit till globaliseringen och till det nya mångkulturella samhället i Sverige.

Hur definieras kultur?

Ordet kultur kommer från latinets ”colere” vilket betyder odla. Kultur är alltså något som odlas och produceras och som är resultatet av något som vi människor lärt oss och som vi åstadkommit och skapat.

Motsatsen till kultur är natur, som är något som inte är odlat och skapat av människan utan den vilda, av människan opåverkade, det vill säga naturen. (Terry, 2000, s.1f)

Av denna inledning framkommer att man kan definiera begreppet kultur på ett oändligt antal sätt eftersom begreppet kan inkludera det mesta av mänskligt beteende och mänskligt skapande, till exempel språk, sättet att klä sig, matvanor, kunskaper, normer och traditioner. Utifrån denna allmänna inledning kan man dela in kulturbegreppet i tre huvudtyper:

- Kultur kan handla om estetiskt skapande t.ex. film, teater, musik och konst., dvs. något som människor skapat och skapar och som många kommer för att ta del av genom att titta eller lyssna på och därigenom få skönhetsupplevelser av olika slag.
- Kultur kan också vara seder och vanor, helger, högtider och fester.
- Kultur kan också vara ett bestämt sätt att tala, gestikulera, tänka, arbeta, och använda tiden, ett bestämt sätt att visa vad man tycker och känner, ett bestämt sätt att umgås med andra människor, ett bestämt sätt att bygga upp sitt liv på. Då är kultur någonting som alla människor på något sätt alltid är delaktiga i, något som alltid finns där det finns mänskligt liv. (Wellros & Hellström, 1991, s. 9). Kultur är något som byggs upp inom alla individer i deras interaktion med andra individer (Bjerke, 1998, s.20).

Man kan säga att kultur är ett slags bakomliggande mönster som ligger till grund för allt mänskligt beteende och samspel mellan människor och som därigenom styr människors tänkande och sätt att tolka och beskriva tillvaron. Människor med ett gemensamt kulturarv ser på omgivningen på ett likartat sätt och detta ger gemensamma spelregler för hur man beter sig i olika situationer och sammanhang. Man lär sig med andra ord att spela olika roller i olika situationer. Inom alla kulturer finns det också delkulturer eller subkulturer, exempel på sådana kan vara ungdomskultur, arbetarkultur eller invandrarkulturer av olika slag. (Ringqvist, 2005).

Generellt kan sägas att kultur är ett positivt laddat begrepp. Enligt den senaste trenden i Sverige kan kultur i olika former samt en god miljö, utan miljöförstöring, vara viktiga attraktionsfaktorer för att dra till sig industrier och arbetskraft och skapa en positiv image till olika kommuner eller områden. Flera undersökningar visar att kulturmiljö och kulturaktiviteter är viktiga ingredienser för att skapa en positiv bild av en stad eller ort. Människor värdesätter olika saker. Därför behöver det finnas en kulturell bredd och mångfald i kombination med investeringar i att hålla naturen ren och oförstörd. Dessa investeringar och satsningar på både kultur och miljö kan i sin tur ge effekten av en successivt förändrad bild av en ort eller ett område och ge en ökad attraktionskraft till platsen och därmed dra till sig nya invånare (Cars, 2003).

Ett rikt kulturliv och en bra miljö kan alltså vara en ekonomisk tillgång för en ort eller kommun. Detta intressanta faktum kan öppna nya möjligheter för till exempel Angered och Bergsjön att dra till sig nya invånare genom att dessa områden både har ett rikt kulturliv och en fin, orörd natur. På så sätt skulle dessa stadsdelsområden i nordöstra Göteborg kunna få en helt ny image och successivt ett allt bättre rykte. Även tillgången till både stadsmiljö och ren, oförstörd natur har lyfts fram som attraktiva argument när det gäller bostadsort. Även utifrån detta perspektiv borde Bergsjön och Angered kunna bli attraktiva områden i framtiden som mötesplatser mellan landsbygd och stadsmiljö. Nordöstra Göteborg skulle också kunna bli en mötesplats för olika etniska kulturer och skapa en idealisk miljö för multikulturellt samarbete och skapande verksamheter.

Kulturskillnader

För att klargöra kulturskillnader kan man fokusera på olika betedenormer och roller som är vanliga och accepterade inom olika etniska grupper. Man kan också analysera vilka värderingar som ligger till grund för de olika normerna (Wellros, 1993). Människan lär sig sina roller genom socialisation, vilket innebär att vi fostras in i den egna kulturen. Genom att ta efter de vuxna i den omgivande miljön lär sig barnen att bete sig på ett visst sätt. Med tiden lär sig barnen även samhällets syn och förväntningar på normer och

beteenden och barnen lär sig behärska både de skrivna och oskrivna reglerna som finns i de olika kulturerna.

Det är ofta svårt för oss att se våra egna kulturmönster eftersom våra kulturellt präglade beteenden ofta är automatiserade utifrån kulturens regelsystem och vi handlar efter dem utan att tänka eftersom vår kultur oftast blivit en helt självklar del av oss själva. Vi har så att säga kulturen inom oss. Däremot är det lättare för oss att upptäcka kulturmönster hos människor av en annan kultur och ur mötet med människor av en annan kultur kan vi också börja upptäcka och fundera över vår egen kultur och våra egna kulturmönster. Ofta används den egna kulturen som en måttstock. Detta kallas för *etnocentrism*. Vi ser på andra kulturer genom våra egna färgade glasögon. Det är viktigt att vi blir medvetna om våra färgade glasögon och våra förutfattade meningar för endast då kan vi möta människor från andra kulturer förutsättningslöst och vi kan fokusera mer på alla likheter vi har med människor från andra kulturer i stället för att fokusera på olikheterna (Ringqvist, 2005).

Sverige ett mångkulturellt land

Mångfald och mångkulturell är vanliga ord i kulturdebatten i Sverige av i dag, vilket knappast är förvånande eftersom Sverige tagit emot invandrare från många olika kulturer. Detta har inneburit att det har blivit ett ständigt inflöde av olika sätt att tänka och leva, olika sätt att måla, dikta, sjunga, spela och dansa med mera. Det mångkulturella har förstärkts alltmer av ökad turism, globaliserad varumarknad och Tv med internationella program samt avancerade sociala media som mobiltelefoner samt datorer med internet med mera.

Begreppet mångkulturell har många dimensioner. I Statens offentliga utredningar (SOU 1999:55) påpekas att mångkulturell i debatten ofta använts i betydelsen multietnisk och att det finns anledning till att se begreppet mångkulturell mer som en samhällsfråga än som en invandrarfråga. Ringquist menar i sin bok *Människan socialt och kulturellt*, (2005) att begreppet mångkulturell alltför mycket kommit att fokusera på skillnaderna mellan svenskars och invandrades olika kulturer.

Integration

År 2008 tog Socialstyrelsen initiativ till en studie *Integrationsarbete i civilsamhället*, med syftet att beskriva och analysera verksamheten som bedrivs i föreningar och frivilligorganisationer. Resultatet av studien visar att de ungas integrationsprocess förväntas handla om deras sätt att anpassa sig till det svenska samhället. Resultatet visar dock att det samtidigt kan uppstå en förvirring vad gäller denna anpassning eftersom invandrarungdomar samtidigt som de anpassar sig till det svenska samhället även förväntas smälta in i de sammanhang där ursprungskulturens normer är rådande. De faktorer som främst främjar unga invandrades integration består av sociala relationer, skolgång och föreningsliv. Socialstyrelsen menar också att det är högst nödvändigt att invandrare får tillgång till den svenska arbetsmarknaden eftersom detta i hög grad främjar integration och motverkar utanförskap. Dock visar resultaten att de ungdomar som upplevt att deras föräldrar inte fått tillträde till den svenska arbetsmarknaden har en allmän misstro till det svenska samhället (Socialstyrelsen, 2008).

Vad är en förening?

Varje människa är medlem i en eller flera grupper, såväl formella som informella. Formella grupper är till exempel idrottsföreningar, kulturföreningar, politiska partier med flera. Informella grupper är till exempel kamratgäng, grannar, klasskamrater (Herlitz, 2001, s.17).

Typiskt för formella grupper är att det finns nedskrivna stadgar, villkor och regler för medlemskap. Det finns också olika befattningshavare som väljs för en viss period (ordförande, sekreterare, kassör m.fl.). Det finns också ofta medlemskort och en årlig medlemsavgift. Informella grupper har i regel ingenting av detta utan är oftast rent spontant bildade mindre grupper med nära personlig kontakt mellan gruppledarna.

Utifrån detta resonemang kan man konstatera att föreningar är exempel på formella grupper med regler och stadgar, speciella befattningshavare och medlemmar som betalar årlig medlemsavgift. Typiskt för föreningar är också, ur ett historiskt perspektiv, att demokratiprincipen alltid varit viktig, eftersom ”en man en röst” i regel varit en ledande princip och medlemmarna har då kunnat såväl välja som avsätta ledningen för föreningen. (Leopold, 2006)

I denna rapport fokuseras på ideella föreningar. Det finns ca 200 000 ideella föreningar i Sverige och miljontals världen över. Bland ideella föreningar finns en stor mångfald av inriktningar. Enligt en hemsida, www.forening.se *Det svenska föreningslivet*, kännetecknas ideella föreningar bland annat av följande särdrag: De bygger på en idé och de strävar inte efter vinst.

Ideella föreningar, till skillnad från ekonomiska, behöver inte registreras för att bli till, men för att bli en juridisk person, som kan öppna konto, hyra lokal, skaffa telefon och kunna kalla sig förening, måste föreningen enligt praxis ha tillgång till följande: medlemmar, målsättning, stadgar och styrelse. I Sverige har det varit och är fortfarande relativt lätt att bilda föreningar och få ekonomiskt bidrag för verksamheten. Därför har det, historiskt och i nutiden, bildats många föreningar med en stor mängd olika inriktningar.

Om man vill bilda en ideell förening kan man följa följande schema:

1. Det hela börjar med en **idé** om att t.ex. satsa på att lösa samhällsproblem, sprida kännedom om en viss författare, konstmålare eller tonsättare eller att syssla med en viss hobbyverksamhet. Det finns i stort sett inga begränsningar vad man kan bilda förening kring så länge det handlar om ideell verksamhet.
2. De som är mest intresserade av att bilda kulturföreningen formar sig till en självutnämnd **interimsstyrelse**. Denna styrelse har inga andra befogenheter än att förbereda föreningsbildandet och försöka intressera så många som möjligt för att bli med i den kommande föreningen.
3. När interimsstyrelsen är färdig med förberedelserna kallar den intresserade personer till ett möte för att bilda föreningen.
4. I detta **konstituerande möte** deltar de som vill bilda föreningen och bli medlemmar. Till formen liknar detta möte ett årsmöte.
5. Kulturföreningen (ideella föreningen) bildas genom att det konstituerande mötet beslutar att **bilda föreningen, antar stadgar** (med föreningsnamn, ändamål och syfte), **väljer styrelse** och övriga funktionärer i enlighet med stadgarna. Mötet dokumenteras i ett justerat **protokoll**.
6. I och med detta har den ideella föreningen bildats. Den har blivit en **juridisk person**. Den behöver dock inte som andra organisationer registreras och få ett registreringsbevis. Beviset för föreningen är i stället mötesprotokollet och stadgarna.
7. Omedelbart efter mötet samlas styrelsen till ett **konstituerande styrelsemöte**. I och med detta har föreningen startat sin verksamhet (Nilsson, 2006)

Även om det inte finns någon lag om ideella föreningsstadgar så kan det ändå finnas krav från vissa myndigheter att tänka på när man skriver stadgarna. Skattemyndigheterna t.ex. har krav som en allmännyttig, ideell förening måste uppfylla för att slippa betala skatt. Ett sådant krav är att föreningen ska vara öppen, d.v.s. att föreningen inte vägrar någon att bli medlem utan särskilda skäl. Detta innebär att medlemsantagningen inte får ske på godtyckliga grunder eller vara diskriminerande.

Vad är en kulturförening?

Utifrån tidigare definitioner av begreppen kultur och förening skulle man enkelt kunna definiera begreppet kulturförening som en speciell typ av ideell förening som har startats enligt de ovan nämnda sju punkterna och som är inriktad på aktiviteter med anknytning till:

1. Kultur i betydelsen etnisk kultur med allt vad det innebär av seder, bruk, traditioner, levnadssätt med mera förknippade med ett visst land eller en viss folkgrupp.
2. Kultur i betydelsen estetisk, konstnärligt skapande (Wellros & Hällström, 1991).

Studiecirklar

Eftersom de flesta kulturföreningar i nordöstra Göteborg använder sig av studiecirklar i olika ämnen så följer här en kort beskrivning av studiecirkeln som kunskapsförmedlare.

Studiecirkel (i vardagligt tal ofta cirkel) är en "fri och frivillig folkbildning", som kännetecknas av att deltagarna förbinder sig att delta under den tid studiecirkeln pågår. Ämnesområden för studiecirklar begränsas av huvudmannens eller studieförbundets intentioner. Som regel är deltagandet avgiftsbelagt, i synnerhet om cirkelledaren har någon form av arvode eller lön, men för cirklar som genomförs med ideella ledare eller inom ramen för en annan huvudmans verksamhet kan deltagandet vara kostnadsfritt. Med andra ord kan en grupp personer som har ett gemensamt intresse av att lära sig mer om ett ämne gå samman och bilda en studiecirkel. I regel måste en studiecirkel bestå av minst tre deltagare. Begreppet studiecirkel används i huvudsak för regelbunden folkbildningsverksamhet som sker i organiserad form. Studieförbunden får statliga bidrag för studiecirkelverksamheten baserat på antalet redovisade studietimmar (www.abf.se/Om-ABF/Starta-en-studiecirkel).

Skillnaden mellan en cirkelledare och en lärare är att cirkelledaren har en i huvudsak sammanhållande uppgift utan att vara föreläsare eller den som står för faktaförmedling. Cirkeln baseras mer på deltagarnas egna aktiviteter.

Initiativtagare till den första svenska studiecirkeln var den socialdemokratiska riksdagsmannen Oscar Olsson, 1902. Under 1930-talet genomfördes studiecirklar runt serier av radioföredrag. De kallades radiocirklar eller lyssnargrupper. Radiotjänst (nuvarande Sveriges Radio) sände inte bara ut föredrag och faktakunskaper, utan tillhandahöll även studiematerial och den 3-6 augusti 1933 arrangerades i Stockholm en konferens för ledare av radiocirklar (*Röster i Radio och Svensk självstyrelse, internationella ekonomiska frågor.*) (Konferensen för ledare av radiocirklar. nr 8., 1933).

Syftet med folkbildning är att på ett demokratiskt och jämlikt sätt få medborgarna i samhället att ta till sig ny kunskap och nya värderingar genom exempelvis studiecirklar, bibliotek, konferenser och föreläsningar utanför den traditionella skolvärlden.

Studieförbund är organisationer som ägnar sig åt folkbildning genom verksamhetsformerna studiecirklar, mötesserier, projekt och arrangemang vars syfte är att bibringa deltagarna kunskaper ur ett brett perspektiv. Det finns sammanlagt tio Studieförbund i Sverige med olika inriktning (2013). Dessa studieförbund är ABF, Folkuniversitetet, Ibn Rushd, Kulturens, Medborgarskolan, NBV, Sensus studieförbund, Studieförbundet Bilda och Studieförbundet Vuxenskolan. Varje studieförbund har ett centralt förbundskansli och ett större eller mindre antal lokalavdelningar och/eller distrikt över hela landet. Studieförbunden ingår vanligen i en folkrörelse, tillsammans med sina huvudmän. Kunskapsinhämtandet sker ofta genom att man utgår från deltagarnas egna erfarenheter, behov och förkunskaper, och ofta sker detta i studiecirkelform. Utöver studiecirklar bedriver studieförbunden även en betydande kulturverksamhet. Det är till respektive lokalavdelning och/eller distrikt man vänder sig för att få reda på vilket utbud som finns av studiecirklar på orten.

När det gäller kulturföreningarna i Nordöstra Göteborg så har jag kunnat konstatera att de har anknytning till nedanstående studieförbund:

- **ABF (Arbetarnas Bildningsförbund)**, som bildades år 1912, är Sveriges äldsta och största studieförbund med 59 medlemsorganisationer och 54 organisationer med samarbetsavtal. ABF finns i alla landets kommuner och erbjuder studiecirklar, kurser, föreläsningar och kulturarrangemang. (abf.se/Om-ABF/historia)
- **Studieförbundet Ibn Rushd**, har sitt ursprung i den muslimska rörelsen, som vill stärka muslimer och ge icke-muslimer kunskap om islam. Tillsammans med sina medlemsorganisationer arbetar Ibn Rushd med studiecirklar och kulturarrangemang. Man har samarbete med ett stort antal av de muslimska föreningarna i Sverige. (ibnrushd.se/index.php/om-ibn-rushd)

- **NBV (Nykterhetsrörelsens bildningsverksamhet)** är ett studieförbund vars mål är att få människor att tillsammans utvecklas utifrån sina idéer, intressen och drömmar. Man vill skapa mötesplatser för mångfald. En förutsättning för detta är att erbjuda nyktra mötesplatser, där ingen känner sig begränsad på grund av att det serveras alkohol. (nbv.se/om-nbv)
- **Studieförbundet Vuxenskolan** vill verka för att ge människor möjligheter att utvecklas genom att erbjuda kreativa mötesplatser. Förbundet erbjuder därför studiecirklar, kulturarrangemang, föreläsningar och annan pedagogisk verksamhet. Studieförbundet Vuxenskolan prioriterar områdena kultur, folkhälsa, miljö och social ekonomi. Studieförbundet Vuxenskolan bedriver också en omfattande internationell verksamhet. (sv.se/sv/Om-SV)

I studiecirkelarna i nordöstra Göteborg finns en mängd olika ämnen att tillgå till exempel: matlagning, handarbete, historia, filosofi, matematik och olika språk. När det gäller språk kan konstateras att de språk som erbjuds i regel är föreningsmedlemmarnas olika modersmål och förutom detta även engelska och svenska. Av dessa två sistnämnda språk väljer de flesta hellre engelska än svenska, vilket många föreningar beklagar eftersom de vill få sina medlemmar att satsa mest på svenska för att därmed underlätta medlemmarnas integrering i det svenska samhället.

DEL TVÅ

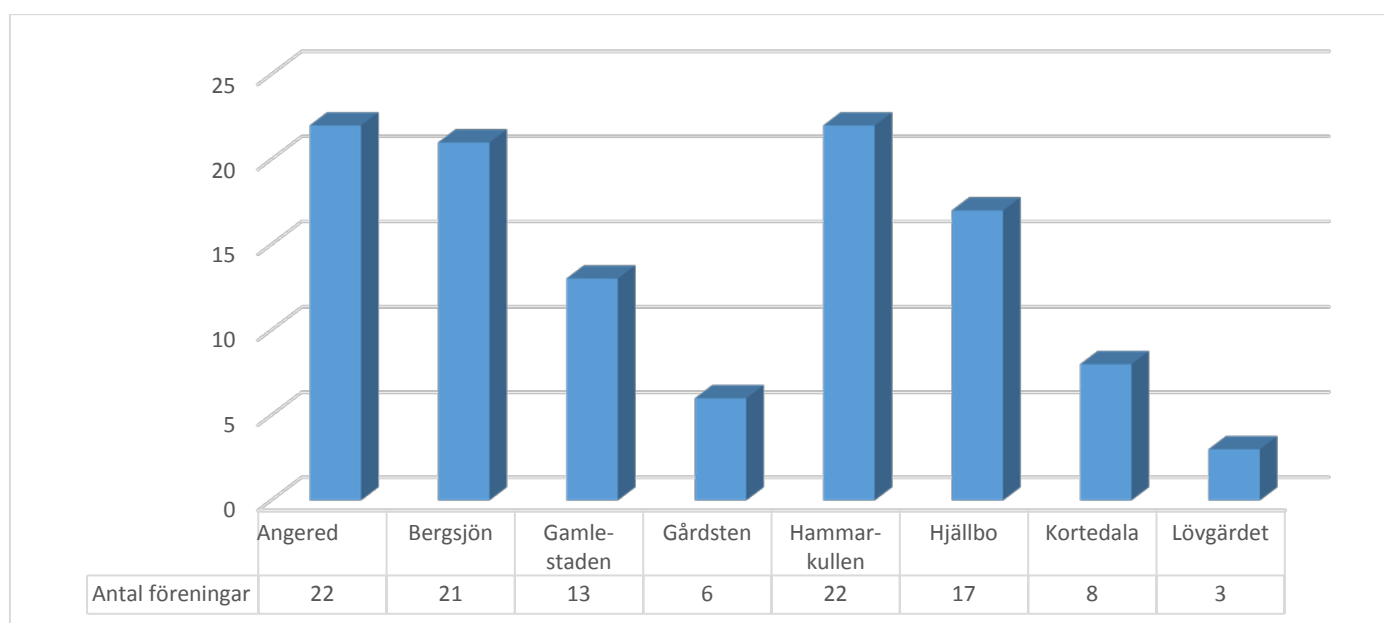
Kulturföreningar i nordöstra Göteborg – en inventering

A- Presentation av statistik

Utifrån de fakta som framkommit vid intervjuerna följer här först en presentation av kulturföreningarna i nordöstra Göteborg i form av diagram och tabeller.

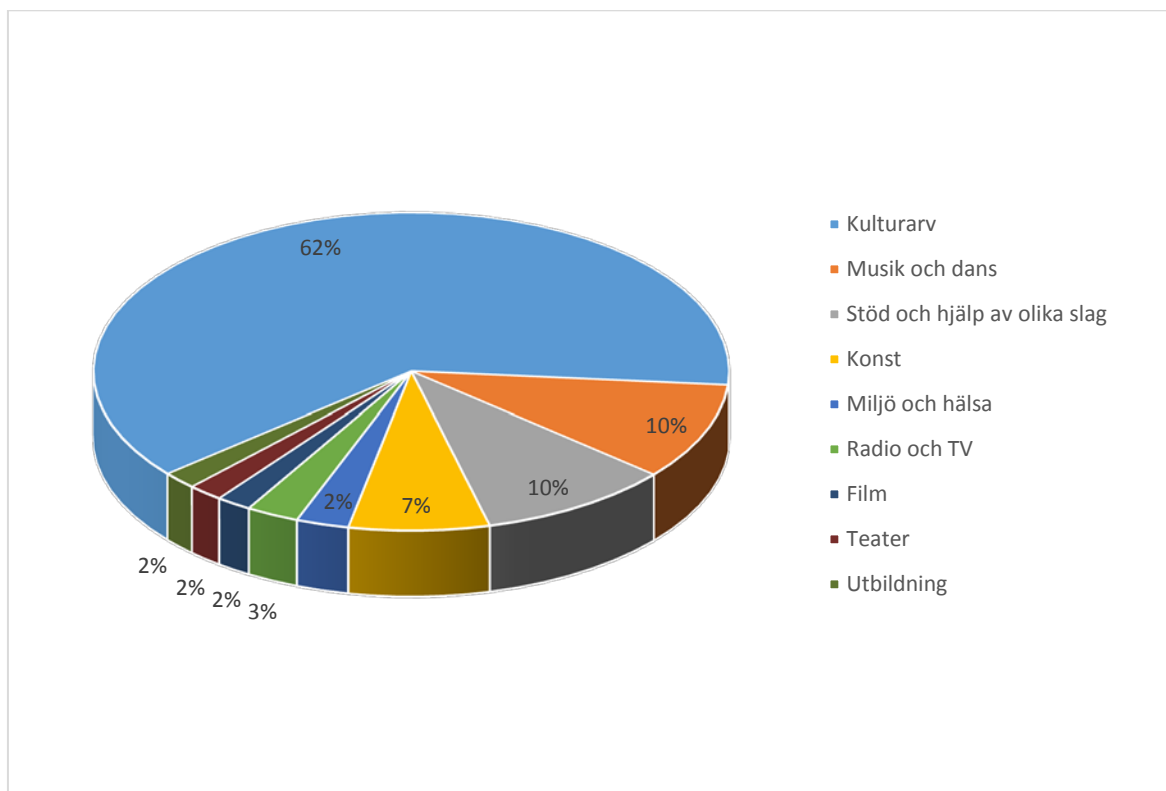
Här presenteras föreningarnas geografiska fördelning på de olika områdena i nordöstra Göteborg liksom fördelning på olika aktivitets- och verksamhetsområden, antalet medlemmar, tidpunkt för bildandet av föreningarna och antalet föreningar med eller utan egen lokal.

Antal intervjuade föreningar



Intervjuerna har gjorts i hela nordöstra Göteborg. I Gamlestaden ingår även Marieholmsområdet och i Hjällbo ingår också Eriksbergsområdet. Tabellen visar att det flesta föreningarna har varit lokaliserade till Hammarkullen, Angered (20 % i vardera) och Bergsjön (19 %) och minst antal intervjuade föreningar fanns i Lövgärdet (3 %).

Föreningarnas fördelning på olika verksamhetsområden

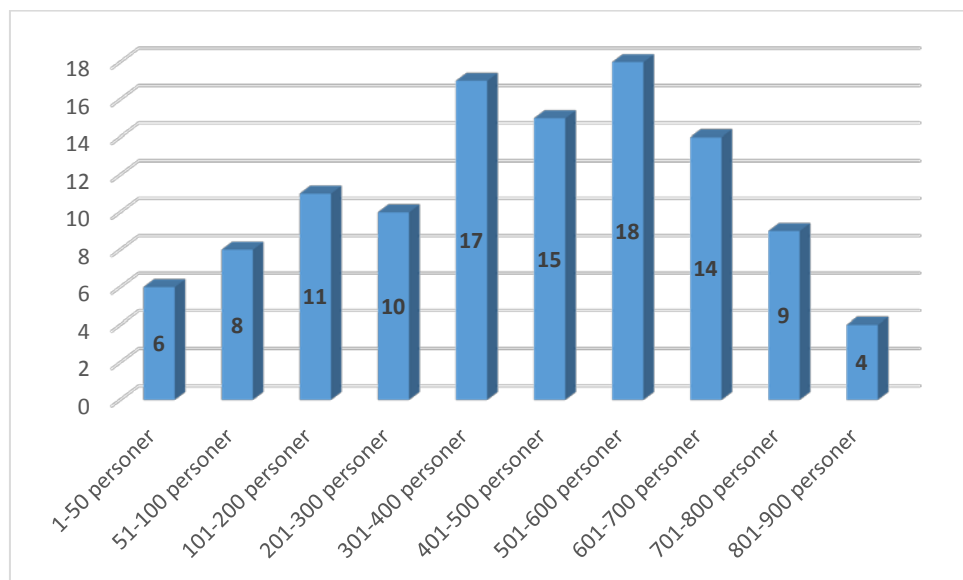


Diagrammet visar att antalet föreningar som sysslar med att bevara kulturarvet är 70, det vill säga 62 % av alla föreningar. Till dessa föreningar hör också sådana som sysslar med religion, politik och i vissa fall idrott, främst fotboll. På delad andra plats kommer föreningar som arbetar med stöd- och hjälpverksamhet av olika slag. Antalet sådana föreningar är 11 (10 %). Bland dessa föreningar riktar sig de flesta speciellt mot barn, ungdomar och kvinnor med sin hjälpverksamhet.

Antalet föreningar som arbetar med musik och dans är 11 (10 %) . Till dessa föreningar räknas också föreningar som är engagerade i Hammarkullekarnevalen. Föreningar som arbetar med konst är 8 (7 %).

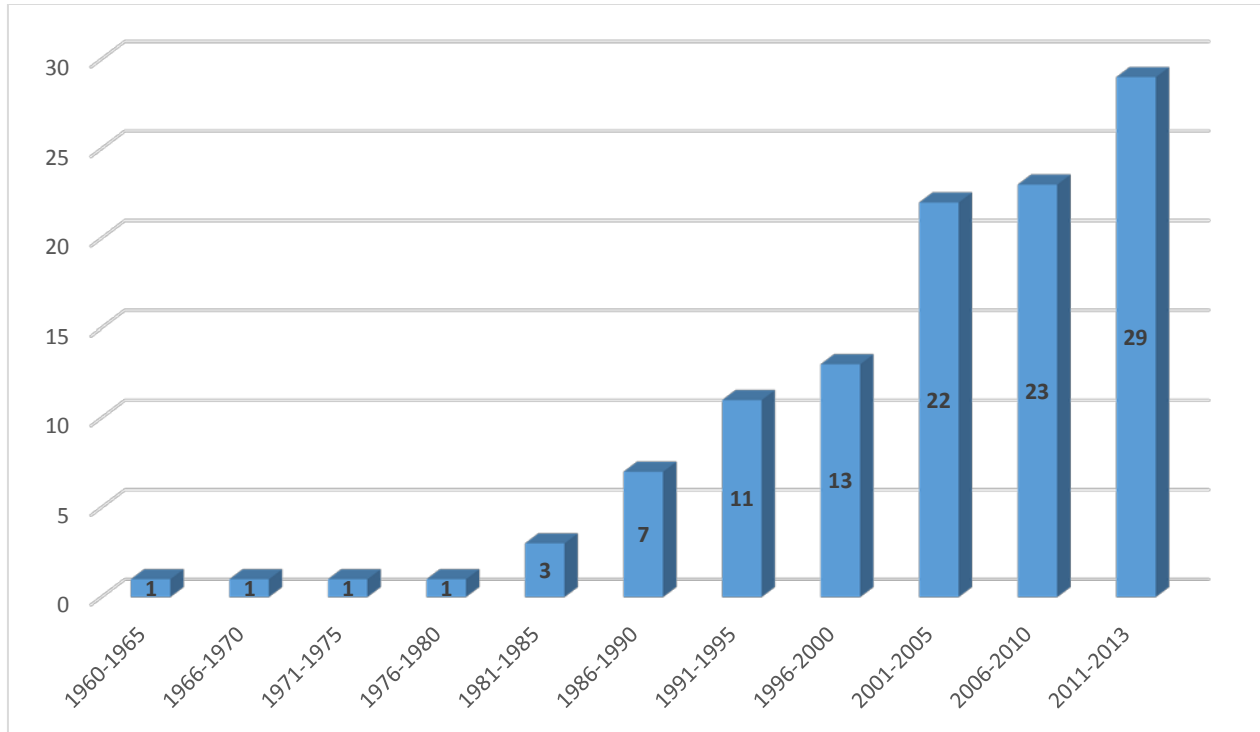
Övriga typer av föreningar är de som arbetar med utbildning, teater, film, radio och Tv samt miljö och hälsa. Dessa utgör vardera mellan 2 % – 3 %.

Antal medlemmar i kulturföreningarna



Tabellen visar att de flesta föreningarna har mellan 300 - 700 medlemmar. Bland de föreningar som har mellan 200-900 medlemmar sysslar de flesta med att bevara sitt eget kulturarv, religion och språk. Ofta är hela familjer, både barn och vuxna, medlemmar i sådana föreningar. Minst antal medlemmar (under 200) har i regel föreningar som sysslar med film, teater, musik och konst, som ofta vänder sig till en liten grupp medlemmar med specialintressen.

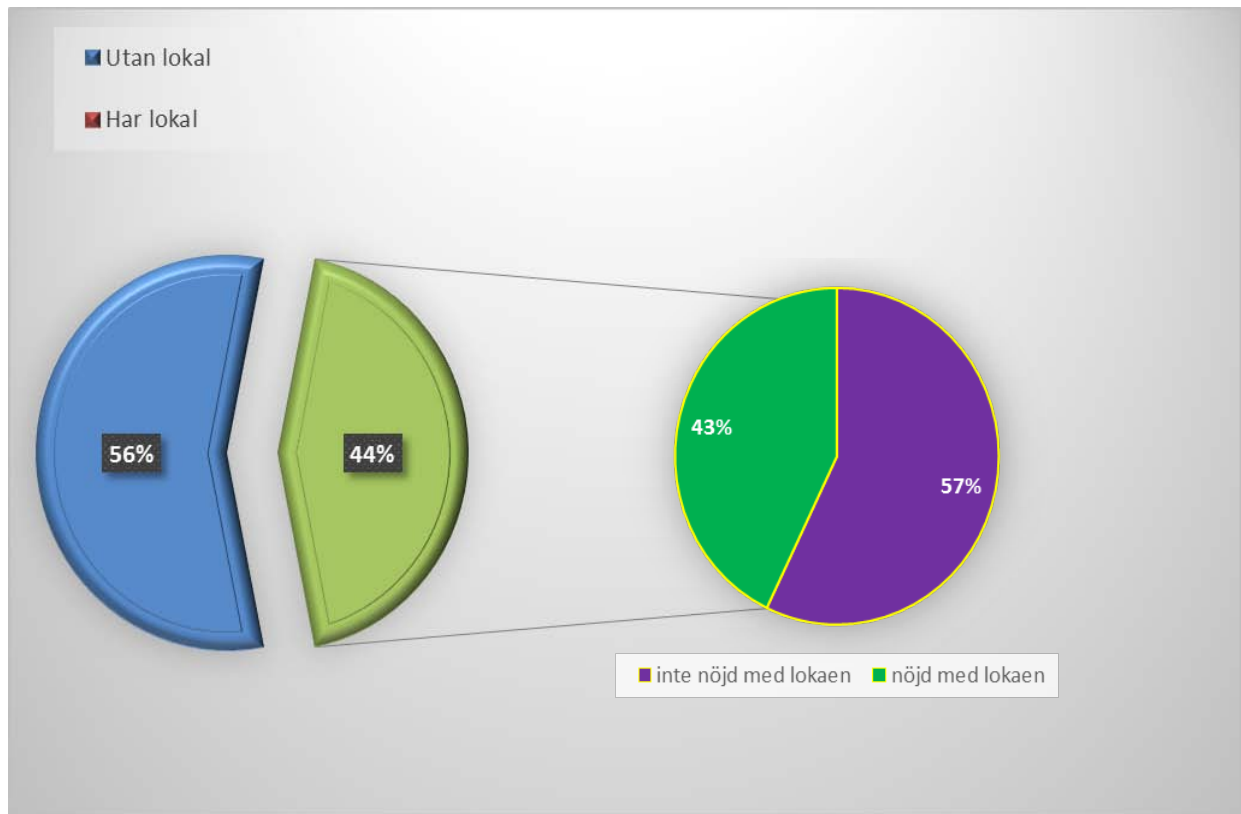
Antalet startade kulturföreningar under femårsperioder från 1960 till 2013



I nordöstra Göteborg finns ett litet antal kulturföreningar (främst finska, italienska och bosniska) som grundats redan under arbetskraftsinvandringens period, och som sedan fortsatt sin verksamhet från 1960-talet och fram till i dag. De flesta av dessa föreningars medlemmar är i dag pensionärer.

Sedan ökar föreningsbildandet kraftigt från 1990-talet och framåt i samband med flyktinginvandringen från olika krisområden, främst från Mellanöstern. Det är anmärkningsvärt att det skett en sådan markant ökning av nybildade föreningar under de två femårsperioderna från 2001 till 2010 då 22 respektive 23 föreningar startades, det vill säga 40 % av samtliga föreningar. Allra flest föreningar har dock startats under den sista perioden, från 2011 till och med 2013, då inom en treårsperiod inte mindre än 29 nya föreningar startats, det vill säga 26 %.

Antalet föreningar som har eller inte har lokal och antalet föreningar som är nöjda respektive missnöjda med den lokal de har.



Statistiken visar att knappt hälften, 44 %, har egna lokaler medan resten, alltså 56 %, saknar egna lokaler. Genom intervjuerna framkom också att 57 % av de föreningar som har egna lokaler är missnöjda med lokalernas ändamålsenlighet, storlek och geografiska läge, medan 43 % är nöjda. 91 % av samtliga föreningar (både de som har lokal och inte har lokal) bukar också regelbundet hyra extralokaler vid speciella tillfällen, till exempel vid nationaldagar, kvinnodagar, fester och årsmöten.

Presentation av övriga fakta kring kulturföreningarna

Här presenteras mer utförligt dels syftet med föreningarna och dels de olika föreningsaktiviteterna som faktiskt bedrivs.

Vad är syftet med föreningen?

Av Befolkningen i nordöstra Göteborg har många en bakgrund från olika delar av världen på grund av det stora antalet invandrare till detta område. Därför har de allra flesta av de kulturföreningar som jag intervjuat varit renodlade invandrarföreningar. Många föreningar har tydliga målsättningar och mångskiftande program och flera har arbetat för att utveckla sin verksamhet med till exempel sång, musik och dans.

I en skrift av Mats Winborg, 1999, *Invandrarföreningarna och integrationen. Utvärdering av föreningarnas verksamhet i Stockholm* kallar författaren de förstnämnda föreningarna (som alltså sysslar med t.ex. sång musik och dans från sina hemländer) för *hemlandsorienterade* och de sistnämnda (som sysslar med integration) för *svenskorienterade*. De hemlandsorienterade föreningarna sysslar enligt Winborg med ursprungslandets kultur, traditioner, språk eller politik och de svenskorienterade föreningarna sysslar med verksamheter inriktade på att öka kunskaperna om svenska språket, samhället och kulturen samt med vissa aktiviteter för att förbereda medlemmarna för yrke eller arbetsliv i Sverige. (Winborg, 1999)

Enligt min erfarenhet stämmer Winborgs huvuduppdelning i hemlandsorienterade och svenskorienterade föreningar mycket väl med kulturföreningarna i nordöstra Göteborg.

Ett annat sätt att dela in föreningarna i nordöstra Göteborg är nedanstående kategorisering, som jag själv gjort, utifrån föreningarnas olika verksamhetsområden och aktiviteter.

Föreningar som sysslar med:

- att bevara och främja sin egen kulturs traditionella arv i form av språk, religion, seder och bruk
- musik och dans från medlemmarnas gamla hemländer
- konst i form av konstmåleri, skulptur och keramik
- film och fotografering
- teater
- produktion av radio- och TV-program
- hjälpverksamhet riktad mot alla behövande, inte minst kvinnor och barn från olika invandrarkulturer
- idrott och kultur i kombination med varandra
- hälsa, livsstil och miljö
- utbildning, studiecirkelar och läxhjälp

Föreningarna som sysslar med att bevara och främja sitt eget kulturarv i form av språk, religion, seder och bruk, är den allra vanligaste typen av föreningar i nordöstra Göteborg och alltså ett exempel på det som Winborg, 1999, kallar för hemlandsorienterade föreningar. I mina intervjuer kunde jag konstatera att vissa av dessa föreningar bildats enbart för att bevara en speciell klans eller bys speciella kultur.

Föreningar som sysslar med sång och dans har också som ett viktigt syfte att bevara och främja det kulturarv som finns i form av traditioner kring både folksång och folkdans. En del av dessa föreningar har också på sitt program att mixa sång- och danstraditioner från många olika kulturer. Här ingår också en förening som utifrån olika etniska musikstilar tillsammans med västerländsk musik vill skapa en ny typ av musik som en slags syntes av alla dessa olika musikstilar.

Några föreningar har också som syfte att bevara sin etniska folkmusik spelad på hemlandets traditionella instrument. Det innebär också att dessa föreningar satsar på att bevara och behålla sina traditionella årliga fest- och högtidsdagar, då man samlas och äter traditionell mat, spelar traditionell musik med sång och dans från sina gamla hemländer.

Föreningarna som sysslar med konst, keramik och skulptur har sitt ursprung hos några konstnärer med hög utbildning, som varit kända redan i sina gamla hemländer och som nu vill samla konstintresserade till konstnärlig verksamhet i det nya hemlandet.

När det gäller föreningarna som sysslar med film och fotografering så arbetar man ofta med att producera egna filmer i aktuella ämnen och även visa filmer från sina gamla hemländer. Man gör också egna fotoutställningar med bilder tagna av medlemmarna själva. Många av dessa medlemmar hade redan i sina gamla hemländer ett intresse för filmskapande och fotografering och vill nu utveckla detta intresse i Sverige.

Om teaterföreningarna kan sägas att man i regel samlar medlemmarna till instudering av kända dramatiska verk. Ofta är också syftet att spela upp teaterstyckena inför publik i officiella eller halvofficiella sammanhang. Man spelar teaterverk både på svenska språket och på sina gamla hemlands språk.

Det finns föreningar som enbart sysslar med att producera radioprogram eller Tv-program. Flera av föreningarna i nordöstra Göteborg har dock tidigare sysslat med att producera radioprogram som ett komplement till den övriga verksamheten med avsikten att komma ut med information om den egna verksamheten på sitt eget språk men i dagens läge är det endast fem föreningar som har kvar radioproduktionen eftersom man nu når ut med sitt program via hemsida på internet m.m.

Föreningarna som sysslar med hjälpverksamhet har ofta som syfte att ge hjälp till exempelvis kvinnor med att höja deras livskvalitet och främja kvinnornas aktiva deltagande i besluts- och förändringsprocesser som gäller dem själva, deras familjer, deras bostadsområden eller samhället i stort. För att uppnå detta får kvinnor t.ex. hjälp med att praktiskt använda svenska språket och hur man gör för att söka arbete. Dessa föreningar drivs ofta i samarbete med sociala myndigheter. De finns också några kvinnoföreningar som bedrivs helt självständigt och som vill samla kvinnor och barn från många olika länder inom samma bostadsområde för att öka samförståndet och samverkan mellan olika kulturer. Syftet med dessa föreningar är ytterst sett att skapa trygghet i flerkulturella bostadsområden och därmed öka livskvaliteten.

Hos föreningar med både idrott och kultur som verksamhetsområden finns ofta en tanke att idrotten kan förena människor från samma kulturer till samverkan och motverka isolering och utanförskap och därmed också motverka utslagning och kriminalitet.

Föreningar som sysslar med hälsa, livsstil och miljö fokuserar på livsstilens betydelse för att uppleva hälsa och livskvalitet.

Nästan alla kulturföreningarna har studiecirkel utifrån sin programverksamhets målsättning och en del föreningar erbjuder också läxhjälp för skolbarn i olika åldrar med speciella problem. Några föreningar har fokuserat enbart på utbildningsfrågor med en mängd olika kurser i många olikartade ämnen t.ex. svenska, engelska och föreningsmedlemmarnas egna hemspråk samt i ämnen som matematik, historia, handarbete och matlagning.

Föreningsaktiviteter

Aktiviteterna kan vara av mycket olika slag. Utifrån den tidigare indelningen efter olika målsättningar kan nedanstående aktivitetsinriktningar identifieras.

Musik och dans

Typiska aktiviteter i sådana föreningar är musik- och dansgrupper som sysslar med folkmusik och folkdans från medlemmarnas hemländer. Det finns också föreningar som samlas kring en gemensam kulturmanifestation, till exempel sång och dans från latinamerikanska länder. Sådana föreningar har i regel medlemmar från många olika länder, även svenskar, eftersom man är intresserad av just den typen av musik och dans, t.ex. samba, salsa, fandango m.m.

Ett annat exempel på en sådan förening är en kurdisk förening i Hammarkullen som vill främja den kurdiska kulturens olika manifestationer i musik och dans. Många av dessa musik- och dansföreningar kommer just från Hammarkullen och har sina lokaler bredvid varandra. De flesta av dessa föreningar brukar också delta regelbundet i Hammarkullekarnevalen. Detta faktum brukar inspirera

föreningsmedlemmarna att öva dans- och musikinslagen som ska framföras vid nämnda festival. En iakttagelse som jag gjort är att dessa musik- och dansföreningar, som medverkar vid Hammarkullekarnevalen, för övrigt inte har några aktiviteter tillsammans. Föreningarna har isolerats från varandra trots att de har lokaler bredvid varandra.

”Flera gånger har vi försökt skapa en ”paraplyorganisation” för att förena alla föreningar som sysslar med likartade verksamheter inom musik och dans men det har misslyckats helt och effekten har blivit ännu större splittring än förut.”

”Trots att vi sysslat med musik i flera år i Sverige är vi isolerade i vår förening och har inte kunnat utveckla något samarbete med andra musikföreningar från andra länder”

”Mitt mål är att skapa en gemensam orkester som skulle kunna mixa musik från olika länder och kulturer som till exempel afrikansk musik, musik från Mellanöstern och från Västerlandet.”

Som dans- och musikförening är alla medlemmar inriktade på att framträda inför publik och etablera en slags kommunikation med åskådarna och i det avseendet spelar som redan nämnts Hammarkullekarnevalen en stor roll för dessa föreningar.

Konst, i form av konstmåleri, skulptur och keramik

Det finns föreningar som arbetar med samtliga konstformer och det finns föreningar som enbart arbetar med en specifik konstform. I regel har medlemmarna i dessa föreningar ambitionen att kontakta andra aktiva konstnärer för att jämföra sina alster och lära av varandra, samtidigt som det också finns en ambition att visa upp resultaten av sin konstnärliga verksamhet. Flera av medlemmarna i dessa föreningar hävdar att man inte ska isolera sig i sin egen konstnärliga ”bubbla” utan få ett kontinuerligt utbyte genom att visa sin konst för allmänheten och för konstnärskolleger.

Många som är konstnärligt verksamma i föreningar i nordöstra Göteborg kommer från icke europeiska länder och det gör att det blir extra viktigt för dem att få uttrycka sin egenart i sin konst i ett ”främmande” land med en helt annan kultur än sitt hemland och även att nå ut till en publik i det nya landet och få reaktioner från den publiken. Av dessa skäl är medlemmarna i dessa föreningar ofta inriktade på att visa upp sina alster inför en tänkt publik och denna officiella aspekt utgör ett stimulerande mål för alla dessa föreningars konstnärliga aktiviteter och vissa föreningar samarbetar också utifrån denna målsättning att kunna offentliggöra sin konst i utställningar av olika slag. Flera föreningsmedlemmar påpekade dock de stora svårigheterna att gå från den goda viljan och målsättningen att hitta lämpliga utställningslokaler till att faktiskt kunna förverkliga planerna och få tag på lämpliga lokaler. Många medlemmar betonade problemen på vägen dit.

”Flera gånger har vi försökt att samarbeta med andra konstföreningar angående utställningar men en del av dessa föreningar vill endast att konstnärer från ett visst område, t.ex. Hammarkullen, ska få komma med på utställningen.”

Sådana tankar som framförs i citatet ovan försvårar samarbete mellan konstnärer från olika områden i nordöstra Göteborg och hindrar ett positivt utbyte av erfarenheter vilket kan leda till att en del konstnärer isoleras.

Ett annat problem, som tydligt framkom i intervjuerna, är att föreningarnas medlemmar inte har någon kontakt med svenska konstnärer, trots en önskan om detta. De efterlyste därför träffpunkter där konstnärer från olika länder skulle kunna träffa svenska konstnärer och utbyta erfarenheter med varandra.

”Vi är verkligen glada nu eftersom vi nyligen fått en svensk konstnär som medlem i vår förening. Vi behöver verkligen fördjupa våra konstdiskussioner genom samtal med konstnärer från andra kulturer än vår egen.”

Många konstnärer hävdade också det beklagliga i att trots att de varit verksamma lång tid i Sverige så hade de ändå inte kunnat integreras i det svenska samhället med allt vad det skulle kunna innebära av samverkan och kontakt med svenska konstnärer.

Av naturliga orsaker är konstnärlig verksamhet ofta utrymmeskrävande. Man måste ha utrymmen för stativ och material och materiel för att utföra det konstnärliga skapandet och även utrymmen för att lagra de färdiga alstren och helst skulle man alltså även vilja ha lokaler där man kunde ställa ut sina verk. Detta innebär att de flesta av de konstföreningar som jag intervjuat har problem med sina lokaler. En av föreningarna håller till i en liten källarlokal, där det knappt ens finns plats för två stativ samtidigt, vilket innebär att den praktiska verksamheten i form av måleri endast kan bedrivas med två konstnärer per gång. Därför har man gjort upp ett schema där man får skriva in sina önskade tider. Detta begränsar föreningsaktiviteterna och skapar hinder för den sociala kontakten mellan föreningsmedlemmarna. Flera av de konstnärligt verksamma föreningsmedlemmarna berättar också om att de inte har någon lokal alls utan tvingas måla sina tavlor eller göra sina skulpturer hemma i köket med allt vad det innebär av problem t.ex. med att konkurrera om utrymmet med övriga familjemedlemmar. När tavlorna och skulpturerna är färdiga kommer nästa problem, nämligen var de ska förvaras. I regel måste man då förvara dessa alster i källarförråd eller garderober. Ibland räcker dock inte dessa utrymmen till, speciellt inte om det handlar om stora skulpturer.

”Mina två ganska stora skulpturer var länge utställda i ett av stadsbiblioteken men när utställningen var slut fick jag stora problem med att hitta någon plats där jag kunde förvara dem.”

Trots alla problem upplevde jag att kreativiteten flödade i dessa konstföreningar. Konstnärerna där hade också många idéer om hur man skulle kunna utnyttja den fantastiska naturen och miljön i nordöstra Göteborg. Några förslag var t.ex. att bygga ett hus av lera, att skapa en skulpturpark och att utsmycka närområdet med konst i olika former.

Ibland har förslag kommit från myndigheterna om att konstnärligt utsmycka någon speciell plats inom ett område i nordöstra Göteborg. Flera av föreningarna har då varit aktiva i att ge förslag och idéer om dessa utsmyckningar och själva erbjudit sig att utföra dem. Föreningarna upplever att anbudet att utföra utsmyckningarna dock alltid har gått till främmande, utomstående konstnärer, utan anknytning till nordöstra Göteborg.

”Jag bor i X-området och jag har som konstnär i detta område upplevt hur vi människor har det här, vad vi behöver och vilka känslor som finns hos oss som bor i detta speciella område i ett ”främmande” land med annorlunda kultur och väder. Vi konstnärer vet hur vi människor i detta bostadsområde upplever vår tillvaro och vi vet hur vi kan gestalta denna upplevelse i konstnärlig form, just här där vi bor i nordöstra Göteborg.”

Flera av konstföreningarna menar också att bra utställningslokaler för konst endast finns i centrala Göteborg. Dessa lokaler är ofta väldigt dyra att hyra och därför i regel inga tänkbara alternativ för konstföreningarnas medlemmar att satsa på. Goda utställningslokaler i nordöstra Göteborg skulle förhoppningsvis kunna dra till sig konstintresserade människor även från centrala Göteborg. Blå Stället, skulle kunna bli allmänt känt även för sin konsthall och för sina uppmärksammade konstutställningar, vilket skulle kunna innebära mycket positivt för hela området.

Trots alla positiva strävanden i konstföreningarna att nå ut med sin konst så finns det alltså många hinder och frustration i föreningarna. Många föreningsmedlemmar pekar till exempel på bristande språkkunskaper i svenska och bristande kunskaper om hur det svenska samhället fungerar, som försvårande faktorer för att komma fram med sin konst och få erkännande som konstnärer.

”Ett problem i Sverige är att man inte får någon hjälp av myndigheterna att utnyttja sin kapacitet, vare sig man är t.ex. läkare eller konstnär. Som konstnär måste jag själv söka mig fram och pröva vilka vägar och vilka kontakter som kan öppna dörrar för mig till att bli erkänd konstnär i Sverige. Detta sökande tar lång tid och ibland kommer jag till

återvändsgränder och får börja om från början. De enda kontakter som står till buds är andra invandrarkonstnärer och de kan sällan hjälpa eftersom de befinner sig i samma situation som jag själv”.

Det finns åtskilliga konstnärer som i sina gamla hemländer var framgångsrika, kända och etablerade men som i Sverige kämpat i uppförsbacke utan att få något erkännande. De livnar sig på helt andra verksamheter än det konstnärliga t.ex. med att köra taxi, vara pizzabagare, eller städare m.m.

Film och fotografering

Här är aktiviteterna samlade kring olika aspekter av fotografering och filmskapande. För dem som sysslar med fotografering är bristen på mörkrum för framkallning ett vanligt problem.

Man försöker också hålla sig uppdaterad på de senaste nyheterna inom kamerateknik och bildskapande och man har också möjlighet att låna avancerad kamerautrustning av bland annat kulturförvaltningen.

Det finns inga föreningar som enbart sysslar med fotografering. I regel kombineras denna aktivitet med filmskapande. Det finns också en del konstföreningar som har fotografering som en del av sin verksamhet, bland annat för att dokumentera sina konstnärliga alster.

När det gäller film så kombineras denna verksamhet som nämnts oftast med fotografering, men det finns också några föreningar som enbart sysslar med film. Aktiviteterna vid filmskapandet är i regel inriktat på att göra kortfilmer utifrån ett visst tema. Sedan spelar man upp filmerna för varandra, diskuterar och ger varandra tips. Man har också studiecirkel i filmhistoria, filmteknik och filmskapande.

Svårigheterna för många föreningar med filmskapande är att det råder brist på resurser av olika slag, t.ex. kan man sakna en bra kameraman eller en bra filmkamera för inspelning eller man saknar lämpliga lokaler för filminspelning. Några föreningar kan över huvud taget inte spela in några filmer utan sysslar med att samla in filmer inom olika etniska eller andra ämnesområden. Sedan samlas man till filmkvällar, där man spelar upp dessa filmer, varpå följer diskussion kring varje films fördelar och nackdelar och diskussion kring hur varje film skildrar den etniska miljön.

Det finns också några ungdomar som startat en förening kring verksamheten att producera kortfilmer, trots att de varken har lokal eller ekonomiska tillgångar. Ändå har man lyckats att med minimala resurser och små utgifter producera flera kortfilmer av hög kvalitet. De har lyckats åstadkomma detta genom sparsamhet och utnyttjandet av olika kontaktnät.

Problemet med de flesta föreningar som sysslar med film är lokalfrågan. Det krävs stora lokalutrymmen både att spela in film och att visa film. Ambitionen från föreningarna är i regel att visa sina filmer offentligt för en större publik. Denna ambition beror på att de filmer som produceras i föreningarna ofta tar upp aktuella samhällsfrågor med tydliga budskap till åskådarna. Därför är det en viktig fråga för filmföreningarna att kunna nå ut till allmänheten.

”Många gånger har vi först i efterhand fått veta att det funnits pengar att ansöka om och att andra föreningar fått dessa pengar. Vi frågar oss därför hur vi ska få veta i förväg var det finns möjlighet att få ekonomiska bidrag och hur vi ska skriva ansökan om att få dessa pengar och till vem vi ska skicka vår ansökan.”

Teater

De föreningar som sysslar med teater är inte så många. Tidigare var teaterverksamhet en del av verksamheten i flera olika föreningar som ofta sysslade med att bevara hemlandets olika kulturyttringar inom både musik, dans och teater. Man sysslade då med att studera in kända skådespel från sin gamla kultur och många ungdomar var engagerade i att framföra teaterstyckena på sitt gamla modersmål. Teaterverksamheten blev till en allomfattande manifestation av hemlandets kultur i och med att det även kunde finnas musik- och dansinslag i skådespelen. En svensk motsvarighet till dessa folkliga skådespel är sannolikt det kända folkspelet ”Värmlänningarna” från 1846 (*Musikens värld*, 1977).

”Vi spelade i början av 1990- talet många olika skådespel från min gamla kultur men sedan upphörde allt väldigt plötsligt i början av 2000-talet i samband med att de politiska - och religiösa motsättningarna i mitt gamla hemland plötsligt blev väldigt stora och överfördes till vår förening här i Sverige. Jag tycker det är väldigt ledsamt, men så är det”.

I dagens läge har detta inneburit att de ursprungligen stora och enhetliga föreningarna splittrats upp på olika undergrupper som befinner sig i mer eller mindre uttalad motsättning till de andra grupperingarna.

”Vi har jättefina medlemmar med stor kunskap om teater och skådespeleri och vi har många kreativa idéer om vad vi skulle vilja göra men vi kan inte förverkliga idéerna eftersom svårigheterna är för stora. Vi har inte pengar, inte lokaler, och när vi ska börja ta itu med det konkreta arbetet med att studera in skådespelen hoppar en efter en av deltagarna av, så det blir aldrig något av med våra planer.”

Teaterverksamhet kräver tid och stort arbete för att man ska kunna studera in verken på ett bra sätt. Detta gör att bara de mest engagerade har ambitionen att fortsätta när det tar emot. Kanske är det en anledning till att relativt få föreningar har teater som sin huvudinriktning. Dessutom krävs det att det finns en regissör som tar ansvaret för själva instuderingen och gestaltningen av innehållet och man måste skaffa fram lämpliga kläder och rekvisita till föreställningarna samt en lokal där alla repetitionerna kan äga rum och en lämplig lokal där själva föreställningarna kan spelas upp. Allt detta kräver stora resurser och många människors engagerade deltagande i instuderingsarbetet.

Problemet med lokaler för teaterverksamhet är enligt föreningsmedlemmarna att de föreningar som har bra och tillräckligt stora lokaler oftast är ovilliga att dela med sig av dessa lokaler och upplåta dem för teaterverksamhet.

Flera av föreningsrepresentanterna hävdade också svårigheten med att framföra skådespelet på sitt hemlands språk, t.ex. kurdiska, syrianska och somaliska och sedan spela upp stycket offentligt inför en svensk publik. Detta skulle kräva möjligheter till en textad version på svenska ovanför scenen, vilket är ett svårt och tidsödande arrangemang att åstadkomma.

Hjälpverksamhet riktad mot behövande, inte minst kvinnor och barn

En del av denna typ av föreningar samarbetar med sociala myndigheter för att utföra hjälpverksamhet. Det primära målet med dessa föreningars verksamheter är att hjälpa socialt utsatta. Därför använder sig dessa föreningar av studiecirkel i relevanta ämnen t.ex. svenska språket, hur det svenska samhället fungerar, matlagning och syverksamhet. Medlemmarna i dessa föreningar kommer nästan uteslutande genom rekommendationer från de sociala myndigheterna. Man kan säga att dessa föreningar blir ett slags centra för fritidsaktiviteter anpassade för särskilt utsatta och behövande. Medlemmarna får också hjälp med att kontakta olika myndigheter som och sätta ihop skrivelser etcetera.

Några av föreningarna är speciellt inriktade på kvinnor med barn och andra är inriktade på att hjälpa män med olika etnisk bakgrund att finna sin plats i det nya samhället. En del föreningar är också inriktade på att hjälpa makar med att lösa konflikter i sina äktenskap och sina familjer.

”Jag själv har arbetat inom socialtjänsten i Sverige i många år och jag vet vilka problem som ofta återkommer hos familjer från speciellt X-land. Därför har jag startat denna förening för att hjälpa och underlätta för mina landsmän att lösa sina familjeproblem och därmed underlätta för dem att anpassa sig till den svenska kulturen.”

Sådana föreningar, som medlemmarna kommit till på rekommendation från svenska myndigheter, har ibland problem med medlemmarnas lojalitet och engagemang, vilket framgår av följande citat:

”Vi försöker att få medlemmarna att känna sig hemma genom att arrangera träffar och olika aktiviteter, där medlemmarna kan känna sig trygga, tala sitt eget språk, få råd i aktuella problem m.m. för att på så sätt få dem att förstå att vi som förening står på deras

sida och kan hjälpa dem i deras nuvarande livssituation och bidra till att de ska få ett bättre liv. Problemet är att många aldrig kommer till våra aktiviteter eftersom de förknippar vår verksamhet med svenska myndigheter.”

En medlem i en sådan förening tyckte att det ofta var bra att komma och delta i föreningsaktiviteterna men hon tyckte inte om tvånget i samband med vissa aktiviteter, att hon t.ex. måste visa intyg om deltagande i vissa aktiviteter eller studiecirkel för de svenska myndigheterna för att kunna få ekonomiska bidrag från samhället. Samma kvinna sade att hon gick dit och satt av tiden i studiecirkeln utan att anstränga sig bara för att inte missa det ekonomiska bidraget.

Inom dessa föreningar finns ofta speciella program och aktiviteter för barn. Inte minst försöker man aktivera barnen med meningsfyllda sysselsättningar under deras fritid på vardagarna efter skolans slut.

Idrott och kultur i kombination med varandra

Vissa föreningar har aktiviteter som omfattar både idrott och kultur t.ex. dans/musik och fotboll. Anledningen till detta är att föreningen vill dra till sig ungdomar av båda könen för att på så sätt kunna få maximalt med medlemmar. Många pojkar älskar fotboll och många flickor älskar musik och dans. Naturligtvis vill man också verka för att killar blir intresserade av musik och dans och flickor intresserade av fotboll. Sådana föreningar har i regel inga problem med att få medlemmar till de olika aktiviteterna.

En del av dessa föreningar har begränsat sin verksamhet till vissa etniska grupper som t.ex. kurder eller somalier. Detta har både för- och nackdelar. Man får en mer homogen grupp som känner samhörighet med varandra och kan tala varandras språk men samtidigt blir det lätt en barriär mellan den egna etniska gruppen och andra etniska grupper, inklusive den svenska kulturen. Målet med dessa invandrarföreningarnas verksamheter är ofta att främja både sin egen kultur och integrationen i det svenska samhället men i praktiken är denna dubbla målsättning inte alltid lätt att uppnå samtidigt. Ofta blir det mer av ”antingen - eller” i stället för ”både - och”.

Många av dessa föreningar med bl.a. fotboll på programmet brukar vara särskilt aktiva under somrarna när Gothia Cup spelas i Göteborg med deltagande av ungdomslag från hela världen. Turneringen har kommit att bli ett slags inofficiellt ungdomsvärldsmästerskap i fotboll. I samband med denna turnering kontaktar dessa föreningar de ungdomslag som kommer till Göteborg från samma etniska bakgrund som de själva och ofta blir det ett utomordentligt givande samarbete och kontakt mellan den egna föreningen och gästerna som kommer hit. Alla förenas i sitt stora fotbollsintresse och båda parter har glädje av att få träffa varandra.

”Varje år när de utländska gästerna från vårt gamla hemland kommer brukar vi bjuda dem på att övernatta i våra föreningslokaler och våra kvinnor kommer och lagar mat och ser till att allt praktiskt fungerar med inkvarteringen. Detta händer enbart en gång om året men det är på många sätt vår förenings årliga höjdpunkt. Det ger oss oerhört mycket att få samarbeta med dessa ungdomar, både killar och tjejer, från vårt gamla hemland, som dessutom är jättebra fotbollsspelare”

Samma representant hävdar också att under Gothia Cup ställer alla föreningsmedlemmarna upp och arbetar ideellt för att samvaron ska bli maximalt lyckad både för de gästande lagen och för föreningen.

Inom dessa föreningar med kultur och idrott så är ofta den enda samverkan med andra föreningar just den som äger rum i samband med Gothia Cup. För övrigt har man sällan kontakt med andra liknade föreningar och detta faktum är förmodligen en bidragande orsak till att alla så engagerat ställer upp i denna samverkan en gång om året.

Dessa föreningar har också ofta ett gemensamt problem. Fotboll kräver som bekant en stor plan för att kunna utövas och eftersom antalet fotbollslag i Göteborg förmodligen klart överstiger antalet fotbollsplaner är det inte alltid lätt att organisera träning och träningsmatcher och därför är det ett problem för många av dessa föreningar att hitta fotbollsplaner som samtidigt inte är för dyra att hyra.

”Det finns ingen bra plan för oss att träna fotboll på. Vi har bara några öppna platser som har ojämn mark utan gräs, med håligheter i marken, där vatten samlas. Det finns heller ingen belysning. Därför har ibland varje spelare en ficklampa i handen när vi tränar efter mörkrets inbrott och ändå är denna plan den enda som finns för oss när vi ska träna. Detta går naturligtvis ut över kvaliteten på träningarna”.

Några av föreningarna som kombinerar musik/dans med idrott är aktiva i musik- och dansdelen i samband med Hammarkullekarnevalen varje år. Inför den tränar föreningens medlemmar in ett program som de deltar med i själva karnevalen. För övrigt är denna del av föreningsverksamheten ofta ganska begränsad.

Studiecirklar, läxhjälp med mera

Samtliga kulturföreningar i nordöstra Göteborg använder sig mer eller mindre av studiecirklar i passande ämnen ur föreningarnas synpunkt. De kulturföreningar som använder sig mest av studiecirklar är föreningar som ägnar sig åt språk, matlagning, syverksamhet och körkortsteori. Dessa studiecirklar administreras i de flesta föreningar genom ABF (arbetarnas bildningsförbund). Samtidigt kan denna typ av kulturföreningar ha läxhjälp för barn och ungdomar i grundskolan och gymnasiet. De som ger denna läxhjälp är ibland anställd personal och ibland ideellt arbetande välutbildade invandrare som känner ansvar för sina etniska landsmän. De ämnen som i första hand ges hjälp i är matte och naturvetenskapliga ämnen som fysik och kemi samt i språk, främst i hemspråket samt i engelska och svenska. Det är svårt att få grepp om hur omfattande denna verksamhet är. Enligt föreningsrepresentanterna satsar vissa föreningar mycket på denna läxhjälp men problemet uppges vara att det är ganska få elever som utnyttjar verksamheten. Kanske beror detta på en kombination av bristande studiemotivation och det faktum att föreningslokalerna inte sällan ligger ganska långt från bostäderna.

”Vi har många barn som vill delta i läxhjälpen men problemet är att våra lokaler ligger långt från boendeområdena på en ganska mörk och avskild plats och eftersom det i Sverige på vintern blir mörkt redan vid 3-tiden på eftermiddagen vill många föräldrar inte att deras barn ska utsättas för risken att bege sig till och från föreningslokalerna”.

Flera av föreningarna som driver studiecirklar har inte egna lokaler utan använder sig av ABF:s lokaler. Detta har lett till att ABF tvingats göra upp ett schema för att få plats för alla föreningar, vilket lett till missnöje hos vissa föreningar eftersom man tycker att man missgynnats. Många av representanterna för föreningar utan egna lokaler påtalade problemet med att flytta runt till de olika lokaler som stod till buds. Försök till samverkan med föreningar som har god tillgång till lokaler misslyckas ofta på grund av ovilja att dela med sig av lokalerna. En speciell situation, som delvis hänger ihop med lokalfrågan, är att vissa etniska föreningar inte skiljer mellan kulturutövande och gudstjänstfirande.

”Det finns ingen skillnad mellan religion och kultur och därför är det inte kostigt att vi i vår förening kombinerar kulturaktiviteter med religiösa samlingar. Detta är helt naturligt eftersom det saknas moskéer i närheten. Vi letar efter en plats att kunna bygga en egen moské i närheten men det är jättesvårt att hitta plats och att få byggnadstillstånd.”

Detta innebär att vissa etniska föreningar med större lokaler också har en omfattande religiös verksamhet vid sidan av den officiella kulturella verksamheten.

DEL TRE

Analys och tolkning av intervjuerna

Här diskuteras och analyseras några frågor angående demokratin i föreningarna, föreningarnas historik, föreningsmedlemmarna och deras relation till föreningsstyrelserna samt relationerna mellan föreningarna inbördes och föreningarnas relation till det svenska samhället.

Demokrati i föreningarna

Föreningslivet i Sverige har som redan nämnts uppstått i samband med de olika folkrörelserna i slutet av 1800-talet och början av 1900-talet. Den interna demokratin var viktig i dessa tidiga folkrörelser och föreningar och speciellt föreningar och organisationer knutna till arbetarrörelsen blev viktiga lärosäten för arbetarrörelsens pionjärer att lära sig att praktisera demokrati i praktiken. I Backs (1967) studier i den svenska politiken under 1800-talets slut betonas den stora betydelsen av kontakterna mellan politiker och de organisationer av olika slag som då växte fram. Flera forskare har lyft fram hur den senare svenska politiska kulturen kommit att kännetecknas av en vilja att nå samförstånd och breda överenskommelser mellan grupper snarare än att uppmuntra till kamp och strid (Lewin, 1992) (Rothstein & Trägårdh, 2007). Det finns alltså i svensk politik en grundläggande positiv attityd till breda lösningar över blockgränser av olika slag. Denna attityd märks sannolikt mest i kommunpolitiken och denna attityd har också relevans för beslutsprocesserna inom föreningar och organisationer. Även där strävar man i Sverige att uppnå breda lösningar snarare än att fokusera på maktkamp och på att krossa meningsmotståndare av olika slag. I en doktorsavhandling från 2006 med namnet *Den responsiva demokratin? -effekter av medborgarnas delaktighet i den lokala demokratin* undersökte Daniel Wohlgemut hur sambanden mellan medborgarnas åsikter och de lokala politiska företrädarnas åsikter ser ut. I hur stor utsträckning har medborgarna och de lokala politikerna liknande åsikter i olika aktuella lokala politiska frågor? Han kom fram till att de kommuner som relativt sett har många ideella föreningar (kulturföreningar) per invånare också verkar ha mindre avstånd mellan väljarnas åsikter och politikernas. Författaren menar att detta kan vara ett uttryck för hur demokratin förstärks genom medborgerliga aktiviteter i perioden mellan valen och där föreningslivet spelar en stor roll och utgör en särskild påverkanskanal gentemot de lokala politikerna (Wohlgemut, 2006).

Sannolikt finns alltså ett samband mellan föreningsverksamheten och den omgivande politiska verkligheten. Rent formellt finns demokratin fastslagen i föreningslivet genom de fastställda stadgarna, som t.ex. innehåller regler för hur val till de olika styrelseposterna ska gå till. Förutom dessa stadgar är föreningsdemokratin beroende av föreningsmedlemmarnas attityder till olika sätt att ta sig an lösningen på de frågor och problem som dyker upp. I Sverige finns alltså, som flera forskare framhållit, ofta en vilja att nå samförstånd och breda lösningar, vilket kräver kompromissvilja och respekt för andras uppfattningar.

Många invandrare kommer från länder med diktatoriska regimer och har växt upp och upplevt andra former när det gäller att lösa eventuella konflikter. Vilka attityder, medvetna eller omedvetna, styr invandrarnas sätt att tolka och praktisera de olika föreningsstadgarna och uppbyggandet av föreningslivet här i Sverige?

”Jag har varit aktiv medlem i X-föreningen men den föreningen styrdes av en maktfullkomlig styrelse, som aldrig lyssnade på medlemmarnas förslag och synpunkter. Föreningen blev ett medel för styrelseledamöterna att tillfredsställa sina egna behov men inte medlemmarnas. Efter en stor konflikt i föreningen valde jag att lämna den och bilda en ny förening, där jag kunde påverka och styra inriktningen åt ett helt annat håll.”

Föreningarnas historik

När det gäller föreningshistorik och frågor kring föreningarnas grundande och målsättning och hur målsättningen och verksamheten förändrats under tidens gång kan konstateras följande: De äldsta invandrarföreningarna i nordöstra Göteborg grundades redan på 1950-talet i samband med arbetskraftsinvandringen då. Det är i första hand några finska och italienska föreningar som grundades vid den tiden och medlemmarna var främst ensamstående arbetare som hade sina familjer kvar i sina gamla hemländer och som behövde en plats för gemenskap och avslappning. Målsättningen för dessa föreningar var att på fritiden, efter en lång arbetsdag, samla sina medlemmar kring sin ursprungliga kultur och umgås med varandra och ge möjlighet för medlemmarna att tala sitt hemlands språk. Det var också vanligt att man från föreningarna telefonledes kontaktade medlemmarnas familjer och släktingar i sina gamla hemländer.

Sedan får vi gå fram till 1980-talet när flyktinginvandringen började på allvar. Då grundades de flesta av de många invandrarföreningar som fortfarande existerar. Dessa föreningar samlade medlemmar enbart från det egna landet och målsättningen var, precis som med de tidigare föreningarna, att syssla med många olika slag av aktiviteter som sång, dans, teater, konst, film, språkstudier med mera från sina gamla kulturer och dessutom ville man hjälpa till med medlemmarnas integration i det svenska samhället.

”Alla vi från X-land hade samma syfte med föreningsverksamheten, nämligen att främja vårt hemlands kultur, språk med mera samt integrering i det svenska samhället. Men de stora politiska förändringar som ägde rum i mitt hemland och som skapade stora religiösa, politiska och etniska konflikter där, fördes över till Sverige och gjorde att även folket här splittrades upp i olika religiösa grupperingar, politiska block och grupper utifrån etnisk bakgrund. Detta påverkade också föreningarna och föreningsmedlemmarna splittrades upp i smågrupper”

Denna splittring i mindre föreningar utifrån en större ursprunglig nationell förening har skett med flera föreningar i nordöstra Göteborg.

Föreningsmedlemmarna

En förening kan, till skillnad från en stiftelse, inte existera utan medlemmar eftersom en förening utgör en samverkan mellan olika individer. (Hemström, 1972, s. 4, 11).

När det gäller antalet medlemmar som krävs för att bilda en ideell förening eller kulturförening går uppgifterna lite isär men i regel anges tre eller fem medlemmar som minimum (Augustsson, 2008, s. 15 f).

I de föreningar som jag intervjuat har antalet medlemmar varierat från cirka 30 till cirka 900, enligt föreningarna själva. Antalet medlemmar hängde ofta ihop med föreningens syfte, målsättning och dess popularitet. Många föreningar har medlemmar av olika kön och hela familjer kan i många fall vara medlemmar. Det sistnämnda innebär att åldern på medlemmarna i sådana föreningar kan variera från c:a 7 år och uppåt 70/80 år.

Det typiska för ideella föreningar är att de samlar medlemmar som har samma idéer och värderingar och vill samma sak. Medlemmarna har rätt att föreslå saker och besluta om verksamheten. Tillsammans med de andra medlemmarna formulerar varje medlem syftet med föreningen och sätter upp föreningens mål.

Rent allmänt när det gäller medlemskap kan konstateras att de flesta av föreningarna inte har några villkor för att bli medlem, det räcker med att man betalar medlemsavgift. Vi har konstaterat att vissa föreningar bildats utifrån speciella särintressen när det gäller etnicitet, politik eller religion, vilket inneburit att endast personer med en viss religiös- eller politisk lojalitet kunnat bli medlemmar i dessa föreningar. Som kontrast till dessa föreningar finns det några föreningar som har som villkor för medlemskap att ingen som deltar i föreningsaktiviteterna får diskutera eller debattera religion eller politik med varandra i föreningens lokaler. Detta villkor har införts för att undvika alla de motsättningar och konflikter som är förknippade med just politik och religion, som ofta är mycket emotionellt laddade i vissa invandrarkretsar.

Någon absolut rätt att bli medlem i en förening finns inte, men ideella föreningar har i regel öppet medlemskap. Det är sällsynt att en person inte får bli medlem. Att bli medlem är formellt att ingå ett slags avtal. När man skriver under sin inträdesansökan och/eller betalar medlemsavgiften lovar man att följa föreningens stadgar. Medlemskapet fortsätter i regel så länge som man fortsätter att betala in den årliga medlemsavgiften (Nilsson, 2006, s. 13)

Vissa föreningar har med sitt namn begränsat medlemmarna till en viss nation, till exempel ”*Somaliska föreningen*” som av naturliga skäl nästan enbart består av somalier. De icke somalier som eventuellt finns som medlemmar är ofta en make eller maka till en somalier eller några få som av olika skäl kan ha speciella motiv för att tillhöra föreningen i fråga.

Det finns också föreningar som är begränsade till en specifik familj, släkt eller klan eftersom föreningen vill samla medlemmar enbart från en viss ort eller by i medlemmarnas gamla hemländer. Namnet på föreningen är då antingen byns namn eller namnet på klanen.

”Vi känner oss inte främmande i den svenska kulturen eftersom vi hjälper och stöder varandra. Vi umgås dagligen med varandra och på kvällarna träffas vi och umgås och äter och tittar på vårt gamla hemlands TV”.

Som kontrast till denna typ av föreningar finns det också föreningar som kämpar för att nå ut med sin programverksamhet till det omgivande samhället och sprida kännedom om sin egen kultur och visa upp den i form av musik, sång och dans med mera.

Det finns också föreningar som vill samla alla olika kulturer inom ett visst bostadsområde för att föreningsmedlemmarna ska lära känna varandra, bli goda vänner med sina grannar, samverka med dessa och skapa en lugn och trygg uppväxtmiljö för sina barn. Denna typ av föreningar har ofta bildats som en protest mot den ökande kriminaliteten i förortsområdena.

”Vi bor i detta X- område som genom rykten och massmedia stämplats som kriminellt och vi medlemmar vill med den här föreningen samverka för att våra barn inte ska hamna i kriminalitet”

Det finns också andra typer av föreningar som samlar medlemmar från flera olika nationer och kulturer eftersom de har en verksamhet som intresserar människor från flera olika kulturer. Sådana föreningar kan syssla med musik, film, teater, konst med mera, t.ex. latinamerikansk dans. Från början var dessa föreningar inriktade på att samla medlemmar enbart från ett visst land men så småningom har de dragit till sig medlemmar från flera olika länder, vilket inneburit att fokuseringen har ändrats från ett speciellt land till den samlande kulturöverskridande verksamhet som föreningen erbjuder.

När det gäller föreningarnas medlemstal har en del föreningar, speciellt de som sysslar med teater och konst, rapporterat att medlemstalet successivt sjunkit och i och med detta har också föreningsaktiviteterna minskat och föreningarna har hamnat i en ond cirkel på grund av allt sämre ekonomi.

Det finns olika sorters medlemmar, dels de som betalat medlemsavgift men som sällan eller aldrig deltar i några aktiviteter, dels sådana som deltar regelbundet i olika aktiviteter och till slut de som också deltar aktivt i planeringen och genomförandet av föreningens olika verksamheter. De sistnämnda har också ofta uppdrag i föreningens styrelse. Flera styrelseledamöter från olika föreningar hävdar att medlemmarna ofta vill ha fler aktiviteter än vad ekonomin tillåter. De vill till exempel ha mer utflykter och fester av olika slag och det är omöjligt att tillfredsställa alla behov. Detta skapar ibland ett avstånd mellan styrelsen och medlemmarna.

Jag har dock även mött föreningar där medlemmarna sällt upp tillsammans med styrelsen och tillsammans renoverat föreningslokalerna och planerat och genomfört olika aktiviteter. Flera styrelseledamöter hävdar också att många vuxna och äldre medlemmar uttrycker som sin uppfattning att det är väldigt bra att föreningarna finns eftersom det är enda stället dit de kan gå och träffa folk eftersom de för övrigt blivit helt passiviserade och hamnat utanför det svenska samhället.

En sak som också bör uppmärksammas när det gäller föreningsmedlemmarna är att vissa föreningar har delat upp verksamheterna i två kategorier, en kategori för män och en för kvinnor. Männerna samlas för att syssla med politik, religion eller idrott och kvinnorna samlas för att syssla med matlagning, handarbeten och skönhetsvård. Men det finns inga eller få aktiviteter för både män och kvinnor tillsammans.

”Vi har inga aktiviteter tillsammans med männen för de är helt upptagna med att diskutera politik. Vi vill inte ha någon samverkan med männen utan vi kan mycket bättre sätta ihop vårt eget program så att det passar oss kvinnor.”

Inom några föreningar finns motsättningar mellan några kvinnor med feministiskt synsätt som vill utestänga alla män från alla aktiviteter och en del mer toleranta kvinnor som ibland vill ha med männen i vissa aktiviteter.

Ämnen som innefattar relationen mellan kvinnor och män, kan vara extra känsligt, t.ex. i kulturer där skillnaderna i könsrollerna mellan män och kvinnor är stora och utformandet av könsrollerna strikt reglerade.

Jag har också intervjuat föreningar där männen avsiktligt tagit avstånd från samkönade aktiviteter. I dessa föreningar är det i regel männen som helt styr över programverksamheten, vilket inneburit att lokalerna nästan enbart är upplåtna till manliga aktiviteter medan kvinnorna endast har några timmar i veckan för sina aktiviteter.

Utifrån denna separation av män och kvinnor i föreningsssammanhang har det också bildats föreningar avsedda enbart för kvinnliga medlemmar från en viss nation, till exempel *Somaliska kvinnoföreningen*, *Kurdiska kvinnoföreningen* och *Syrianska kvinnoföreningen*.

Som kontrast till detta finns det också föreningar som avsiktligt vänder sig till medlemmar av hela familjer och därför har aktiviteter både för barn i olika åldrar och för vuxna och för hela familjer i samverkan. Några exempel på aktiviteter i en sådan förening är läxhjälp för barn i grundskolan och gymnasiet samt firandet av nationella högtider där alla familjemedlemmar deltar med dans, musik, matlagning med mera. Speciellt det sistnämnda brukar vara stora folkfester när alla generationer i alla åldrar, kommer samman till ett gemensamt firande.

När det gäller ungdomar så menar de flesta föreningar att de har verksamheter för alla åldrar och de flesta föreningarna betonar också att barn- och ungdomsverksamheten upptar den största delen av föreningsaktiviteterna. Föreningar som sysslar med musik och dans drar automatiskt till sig många ungdomar. Föreningar med annan inriktning kan ha svårare att engagera ungdomar.

”I vårt studiecirkelutbud har vi många olika ämnen men tyvärr är det få ungdomar som kommer. Sannolikt har de andra intressen och aktiviteter som drar dem åt annat håll och de vill inte umgås med oss vuxna”.

Det finns också speciella ungdomsföreningar, t.ex. *Kurdiska ungdomsföreningen* och *Romska ungdomsföreningen*, som ofta satsar på idrott samt på dans och musik. Typiskt för dessa föreningar är att de i regel har stora och fina ambitioner men samtliga saknar egna lokaler, vilket naturligtvis försvårar verksamheten. Dessa ungdomsföreningar försöker ofta, trots namnet (t.ex. *Kurdiska ungdomsföreningen*), att samla ungdomar från olika kulturer.

”I dagisverksamheten upplevde jag att vi barn samlades i sandlådan för gemensamma lekar oberoende av etnisk bakgrund. Alla vi barn deltog med liv och lust i dessa aktiviteter. Som vuxen vill jag nu överföra samma princip till ungdomsaktiviteterna i min förening. Det är viktigt att alla ungdomar kan delta oberoende av sitt etniska ursprung.”

Tyvärr inträffar det dock i vissa familjer att barn och ungdomar uppfostras till att umgås enbart med medlemmar från sin egen grupp och sina egen kultur och mer eller mindre öppet ta avstånd från andra grupper. För att uppmuntra till samverkan och minska motsättningar mellan olika etniska grupper har det på sista tiden bildats ungdomsföreningar med målsättning att integrera och samla ungdomar från olika kulturer, inklusive den svenska.

”Vi har startat den här föreningen för att främja utbildning av ungdomar från olika sammanhang så att de kan använda sin unika bakgrund till att göra positiva insatser inom olika verksamhetsområden som media, It, musik, dans m.m. och på så sätt visa att invandrarengdomar kan berika den svenska kulturen och inte bara ägna sig åt kriminalitet.”

Kulturutövare i föreningarna

En viktig uppgift i samband med intervjuerna var att ta reda på antalet professionella konstnärer, författare och musiker som fanns bland kulturföreningarna samt att ta reda på hur många föreningsmedlemmar som önskade starta egna företag.

Vid förfrågan om antalet professionella konstnärer författare eller musiker blev svaret från de 112 föreningarna att det fanns en hel del professionella konstnärer bland dem. Dessa fördelade sig enligt följande: måleri och skulptur - 29, musiker - 36, författare - 8 och specialhantverk - 12. Som redan nämnts pekade många av dessa konstnärer, inom olika områden, på problemet med bristande kunskaper i svenska språket som gjorde att dessa konstnärer hade svårt att bli erkända i Sverige och hitta sin plats som utövande konstnärer i det nya samhället. I början hade dessa konstnärer högtflygande planer på konstnärlig verksamhet med många positiva målsättningar men så småningom har de blivit alltmer passiviserade och desillusionerade.

När det gällde medlemmar som önskade starta eget företag så framgick det att många föreningar bland sina medlemmar hade personer med hög akademisk utbildning, som i sitt hemland varit läkare eller advokater eller haft egna företag eller egna varuhus och restauranger, men endast ett litet fåtal av dessa hade kunnat fortsätta med liknande verksamheter i Sverige. Många av dessa medlemmar var rädda för att starta ett nytt eget företag i Sverige på grund av språksvårigheter och på grund av bristande kunskaper om det svenska samhället, och många hade också fått uppleva att flera av deras släktingar och vänner, som startat egna företag, hade tvingats gå i konkurs och de ville inte drabbas av samma öde. Denna osäkerhet när det gällde att få ekonomin att gå ihop var en stark bidragande orsak till att man inte vågade satsa på egna företag.

”Jag har stor familj med flera barn och därför vågar jag inte just nu satsa på att grunda ett eget företag även om jag skulle vilja det. Skulle jag gå i konkurs kommer alla familjemedlemmar att drabbas. Vi har inte tillräckligt med egna pengar för att starta ett företag och vi vill inte låna pengar av svenska banker eftersom de tar ut ränta, vilket är förbjudet enligt vår religion.”

Ett antal föreningsmedlemmar som planerade att starta egna företag ville få mer information om hur man startar sådana. Största andelen av dessa medlemmar var också beredda att kontakta näringslivsavdelningen inom projektet Utveckling Nordost för att eventuellt kunna starta upp egna företag i framtiden.

Föreningsstyrelsen

En styrelse i en förening kan bestå av olika antal medlemmar. Minsta antal är tre, i regel ordförande, kassör och sekreterare. Högsta antal kan variera mellan sju och nio. Ibland kan det vara en fördel med udda antal ledamöter vid till exempel omröstningar. I föreningar är det vanligt med årsmöte en gång om året och i större förbund och riksorganisationer är vartannat eller vart tredje år vanligt. (Nilsson, 2006, s. 9).

Styrelsens ansvar i en nybildad förening är följande:

- Fördela styrelseposterna
- Utse firmatecknare
- Informera lokalpressen om den nya föreningen
- Sända protokoll och stadgar till lämplig avdelning inom kommunen
- Skaffa organisationsnummer
- Lägga upp ett medlemsregister

- Organisera verksamheten
- Rekrytera medlemmar

I de föreningar som jag har intervjuat har antalet styrelsemedlemmar varierat mellan tre och elva beroende på föreningens storlek och i regel sitter styrelseledamöterna ett eller två år och man har årsmötesförhandlingar en gång om året. I många fall fungerar demokratin väl i föreningsstyrelserna och i årsmötena får föreningsmedlemmarna en chans att i demokratisk ordning ge uttryck för sina åsikter och eventuellt välja nya ledamöter i styrelsen.

I vissa föreningar som jag har intervjuat har de ursprungliga styrelseledamöterna i samband med föreningens grundande suttit påfallande länge på sina poster, i några fall över femton år och blivit så förknippade med föreningarna att dessa föreningar kommit att benämnas med respektive ordförandes efternamn trots att föreningarna från början hette något annat. Man kan också notera att aktivitetsgraden hos styrelseledamöterna varierar ganska mycket. Det finns vissa ledamöter som är mycket aktiva och drivande medan andra är mera passiva utifrån graden av lojalitet och engagemang i föreningens målsättningar.

”Jag sitter i styrelsen men styrelsen domineras helt av ordföranden som i praktiken styr föreningen på egen hand. Han ger inte möjlighet för oss andra styrelsemedlemmar att få något inflytande.”

I vissa föreningar består styrelsen nästan enbart av medlemmar från en och samma familj som bedriver föreningen som ett slags ”familjeföretag”. Ofta har denna typ av förening som målsättning att samla medlemmar från en viss by, viss klan eller annan typ av grupp från en viss religion, nation eller kultur.

Min erfarenhet från intervjuerna är att i de flesta föreningar gör styrelsen ett bra arbete utifrån de ekonomiska resurser som finns och utifrån de lokaler som står till buds och det tillämpas verklig demokrati eftersom styrelsen i regel väljs vid varje årsmöte av medlemmarna själva i demokratiska val. På så sätt fungerar många kulturföreningar som viktiga samlingsplatser för många invandrare att få erfarenhet av demokrati i praktiken i samband med verksamhets- och beslutsprocesserna i föreningarna.

Jag märkte också att det fanns en stor skillnad mellan styrelseledamöterna i nystartade föreningar och styrelseledamöterna i föreningar som varit verksamma i flera decennier. I de nystartade föreningarna fanns inte sällan en påtaglig osäkerhet om hur man rent formellt skulle gå tillväga med alla ”formalia” i samband med föreningens bildande och fortsatta verksamhet och flera styrelseledamöter hävdar att de ofta inte vet hur de ska göra med till exempel myndighetskontakter och de beklagade sig att de inte fick någon hjälp av styrelsemedlemmar från andra föreningar med lång erfarenhet av föreningsarbete, trots att de direkt bett om detta.

”När jag kom till styrelsen för en av de gamla föreningarna för att få hjälp fick jag svaret från ordföranden att då kunde jag bli medlem i hans förening, i stället för att starta en ny förening”

”Jag försökte kontakta andra föreningar för att få hjälp men jag fick inga svar och de ville inte hjälpa mig på något sätt. Förmodligen ville de förhindra konkurrens från andra liknande föreningar när det gällde medlemmar.”

I några föreningar har avståndet mellan styrelsen och medlemmarna varit minimala, vilket inneburit att det fanns en ständig dialog mellan främst ordföranden och medlemmarna. Ordföranden informerade om allt som hade med föreningens ekonomi, lokaler och aktiviteter att göra och i sådana föreningar fungerade verksamheten i regel bra och andan var god. Medlemmarna kände sig sedda, respekterade och delaktiga och därmed också ansvariga för både aktiviteterna och för föreningen i sin helhet.

Jag har också kommit i kontakt med föreningar med stort avstånd mellan styrelsen och föreningsmedlemmarna. I sådana föreningar har styrelsens medlemmar i regel suttit kvar i styrelsen i många år samtidigt som man roterat styrelsuppdragen mellan varandra.

”Jag har en del tankar och förslag om hur man skulle kunna utveckla den här föreningen men styrelsen tar inte mina förslag på allvar utan gör bara som de själva tycker är bra för dem själva. Vid valet av styrelse på årsmötena så försöker jag och en del av mina kompisar alltid att rösta bort en del av styrelsemedlemmarna, men det fungerar inte eftersom styrelsen har stöd av vissa familje- och klanmedlemmar som vill att de nuvarande styrelsemedlemmarna ska sitta kvar, som det tycks, i all evighet.”

Flera föreningsmedlemmar påpekade också för mig att även om man mot förmodan skulle kunna få in en ny styrelseledamot i denna typ av slutna styrelser blev denna styrelseledamot inte sällan utfrusen ur gemenskapen och hindrades från att få något inflytande på styrelsebesluten. Tydligt hjälper det inte alltid med årsmötenas formella demokrati, där man åtminstone i teorin alltid kan avsätta en styrelse som inte har medlemmarnas förtroende.

Den här sortens problematik är säkert inte unik för kulturföreningarna i Nordost utan gäller för alla sorters föreningar.

Relationerna mellan invandrarföreningar och det svenska samhället – svårigheter och möjligheter

Som redan nämnts kan en invandrarförening spela en viktig roll för integrationen i det Svenska samhället. Detta bekräftar i en undersökning (Bengtsson, 2008) där hon påvisar att föreningslivet kan spela en viktig roll i integrationsprocessen och göra detta på flera olika plan. Bengtsson avser föreningar som bildats på etnisk grund, främst sådana föreningar som är avsedda för människor med annan etnisk identitet än svensk och traditionella föreningar med stor andel invandrare, till exempel idrottsföreningar. Alla dessa föreningar skulle kunna utgöra meningsfulla kanaler för krav på förändring av samhället gentemot de politiska beslutsfattarna, både på riks- och på kommunnivå och även fungera som remissinstanser för politiker i utformandet av besluten (Bengtsson, 2008). Här skulle alltså invandrare kunna påverka svenska politiker och via remissvar ge viktiga synpunkter på att förbättra den svenska integrationspolitiken.

När det gäller integration kan man enligt Aytar Osman, 2007, indela den i tre kategorier:

1. Integrationen mellan etniska svenskar och olika invandrargrupper. Här är det viktigt att betona att integrationen inte enbart är invandrares problem utan lika mycket de etniska svenskarnas problem. Detta har klart uttryckts i ett regeringsbeslut från år 1997. Där framhålls att fokus bör ligga på integrationen mellan etniska svenskar och enskilda invandrare och inte mellan svenskar och invandrargrupper som kategorier.
2. Integrationen mellan olika invandrargrupper. Här ligger fokus på integrationen mellan olika invandrargrupper som skiljer sig åt från varandra när det gäller t.ex. etnicitet, kultur och religion. Denna dimension av integration kan bidra till fördjupade kunskaper om de skillnader som finns mellan olika grupper av invandrare, vilket ofta försummas i diskussioner om invandrares integration. Ofta klumpas alla invandrare ihop i en enda stor grupp.
3. Integrationen inom enskilda invandrargrupper i det nya landet. Denna dimension har central betydelse för att främja och bejaka den etniska och kulturella mångfald som det nutida svenska samhället präglas av. (Aytar, Osman, 2007, s.213f).

Frågan om integrering av invandrare i Sverige är ofta fylld av målsättningar från myndigheter och regeringsproklamationer men enligt Aytar, Osman (2007, s. 213) råder i praktiken stora brister i Sverige, något som också erkänns av berörda myndigheter. Osman menar att regeringsbeslutet från år 1997 innebär ett perspektivbyte från ”Hur ska vi integrera invandrare i det svenska samhället?” till ”Hur ska vi lyckas med integration i samhället och samtidigt behålla etnisk och kulturell mångfald?” Osman menar också att både integrationen mellan olika etniska grupper och integrationen inom varje grupp är viktiga aspekter på

integrationen i samhället i dess helhet, där fokus dock hittills varit enbart på integrationen mellan invandrare och infödda svenskar.

I mina intervjuer kunde jag tydligt iaktta de tre olika aspekterna av integration som Osman tar upp. Jag kunde också inse hur alla tre hänger ihop, precis som Osman menar.

När det gäller integration och föreningsliv så är min iakttagelse att nästan alla kulturföreningar syftar till någon form av integration med det svenska samhället och med andra kulturer. Man har alltså officiellt en ambition att förverkliga punkt ett i Osmans kategorier d.v.s. integration mellan invandrarföreningen och svenska samhället, men i praktiken upplever man att detta inte fungerar:

”Tidigare brukade vi bjuda in andra kulturföreningar från andra länder, och många svenskar, både politiker och från olika myndigheter, kom och deltog i våra fester och andra aktiviteter. Vi själva blev också inbjudna av andra föreningar. Men allt detta har helt upphört. Jag vet inte varför, om det beror på oss eller på de andra som vi inbjudit. Speciellt uppskattades när vi fick besök av svenskar.”

Några hävdar att kulturföreningarna tidigare har samarbetat med svenska myndigheter och att integrationsprocessen då fungerat bra.

Ett problem när det gäller invandrarföreningars integration i det svenska samhället har varit den obalans, som flera föreningsrepresentanter påtalat, när det gäller förhållandet mellan invandrarföreningar och det offentliga svenska samhället. Samtidigt som svenska staten uppmuntrar bildandet av organisationer och föreningar för invandrare (bl.a. för att ha samtalspartner och remissorgan i integrationspolitiken) är relationerna mellan föreningarna och staten inte jämbördig eftersom föreningarna ofta är helt beroende av det ekonomiska stödet från stat och kommun (Emami, 2004). Många styrelserepresentanter i föreningarna menar att samtidigt som man är beroende av de ekonomiska bidragen från det svenska samhället, lämnar samhället i övrigt föreningarna helt utan hjälp och stöd. Föreningarna får klara sig bäst de kan. Detta skapar som redan nämnts problem eftersom kunskaperna om svenska samhället och i svenska språket ofta är begränsade i föreningsstyrelserna.

”Jag bildade för några år sedan en förening och fick ekonomiska bidrag, men sedan fick jag ingen hjälp alls från myndigheterna utan fick klara mig helt på egen hand.”

Flera styrelserepresentanter menade också att de inte visste vilka krav och vilka rättigheter som tillkom varje förening i dess relation till svenska myndigheter. Vad kan man kräva av myndigheterna och vad måste man själv göra? Dessa var några vanliga frågor.

”Jag vet att i Sverige så betonas demokrati och mänskliga rättigheter, men varför får vi invandrare som arbetar med olika föreningar inte möjligheter att ta del av denna kunskap så vi vet hur vi ska leda våra föreningar.”

Jag har också lagt märke till att några föreningar är väldigt rädda för att bra idéer som de kommit på, angående sin egen programverksamhet skulle kunna läcka ut till andra liknande föreningar så att dessa föreningar skulle kunna kopiera dessa idéer.

Detta är sannolikt också en orsak till det som påpekats tidigare, nämligen att många föreningar är så negativa till att dela lokaler med andra föreningar. Det är beklagligt att denna misstänksamhet vuxit sig så stark i vissa föreningar att dessa föreningar upplever andra liknande föreningar som ett hot mot sin egen existens och därför enbart månar om sitt eget revir.

När det gäller det ekonomiska stödet på det lokala planet kan konstateras att några av de viktigaste bidragsgivarna i nordöstra Göteborg är ABF, Göteborgs stad - Kulturförvaltningen, Stadsdelsnämnden i Angered och Stadsdelsnämnden i Östra Göteborg. Dessa bidrag är mycket viktiga för föreningarna eftersom de ekonomiska bidragen sätter gränserna för föreningarnas möjligheter att bedriva olika verksamheter. Några föreningsrepresentanter anser att det inte alltid finns några samband mellan en förenings kvalitet och storleken på de ekonomiska bidrag som föreningen erhåller.

”Jag vet en förening som vi brukar hyra lokal av bredvid oss och den föreningen får alltid ett generöst ekonomiskt bidrag men när jag ansöker om ekonomiskt bidrag, får vår förening nästan ingenting, bara 2 000 kr, och när jag påpekade att detta inte räckte för våra aktiviteter fick jag svaret att jag då kunde skicka tillbaka pengarna, vilket jag också gjorde. Jag tycker det är orättvist att de ekonomiska bidragen är så godtyckliga och så olika stora.”

Denna typ av yttranden återkom ofta i mina intervjuer och många förstår inte efter vilka principer som de ekonomiska bidragen fastställs. Som redan nämnts kan även bristande kunskaper om det svenska samhället och i svenska språket medverka till att de ekonomiska bidragens storlek varierar. Föreningarna måste kunna fylla i blanketter, veta när de ska skickas in, till vem man ska skicka dem och motiveringarna till att få bidrag måste formuleras klart och tydligt och på ett sätt som appellerar på ett positivt sätt till de personer som har till uppgift att fördela pengarna.

En sak som flera föreningsrepresentanter hävdar är att ungdomsverksamhet nästan alltid garanterar föreningarna ett rejält årligt ekonomiskt bidrag.

”Vi har aktiviteter för ungdomar och vi brukar få bidrag till lokalhyra och till vissa aktiviteter, men vi har också många aktiviteter för våra vuxna medlemmar och för dessa får vi ingenting i bidrag. Därför lyfter vi numera alltid fram enbart vår barn- och ungdomsverksamhet när vi ansöker om ekonomiska bidrag.”

”Myndigheterna tvingar oss att fiffla med våra verksamhetsrapporter angående ungdomsverksamhetens omfattning eftersom det är enda sättet för oss att få tillräckligt stora ekonomiska bidrag från samhället.”

Liknande åsikter återkommer hon många föreningar och flera medlemmar hävdar att kulturföreningar som velat samla pensionärer till meningsfulla sysselsättningar tvingats lägga ned sin verksamhet. Många vuxna och pensionärer i invandrarkretsar känner sig därför diskriminerade, passiviserade och värdelösa i det svenska samhället och därmed ökar klyftan mellan ungdomar och vuxna/äldre och även klyftan mellan de äldre invandrarna och det svenska samhället.

En annan svårighet som många av föreningsrepresentanterna lyfter fram är problemet att hitta ändamålsenliga lokaler med överkomlig hyra. Detta gör att många föreningar tvingas bedriva sina verksamheter utan tillgång till egen lokal. Denna fråga hör delvis ihop med ekonomin eftersom stort ekonomiskt bidrag naturligtvis underlättar möjligheterna att få tag på en lämplig lokal. Som redan nämnts har vissa föreningar stora och fina lokaler, väl anpassade för de verksamheter som bedrivs där, medan andra tvingas hålla till i bristfälliga lokaler som inskränker möjligheterna till meningsfulla aktiviteter. En del föreningar har inga lokaler alls utan träffas i en vanlig lägenhet eller en liten källarlokal eller hyr lokaler från andra föreningar eller från t.ex. Folkets Hus, Medborgarhuset i Gamlestaden eller Kortedala Forum m.m.. Föreningar kan också gratis få använda lokaler i ABF på Spadegatan i Angered för att bedriva studiecirkelverksamhet där. Denna typ av verksamhet kan dock ibland kollidera med andra föreningars verksamheter inom samma lokal.

Ett annat problem har drabbat några föreningar eftersom de fått veta att huset, där de har sina lokaler, inom en snar framtid kommer att rivs. Detta skapar osäkerhet om den långsiktiga planeringen.

Något som jag märkt i mina intervjuer är att de föreningar, som har bra lokaler, inte vill dela dessa med andra föreningar utifrån argumenten att det då ofta uppstår problem med t.ex. städning, med att samordna tider mellan föreningarna och även problem med kostnader angående t.ex. användandet av kopieringsmaskiner eller annan utrustning. Inte heller de föreningar som inte har lokal vill i regel hyra lokal av eller samarbeta med någon annan förening av samma argument som angivits. Alla typer av föreningar, både de som har lokal och inte har det, hävdar att en bra lokal, förutom de praktiska fördelar som detta innebär, också ger en slags identitet, status och trygghet till den förening som är verksam där.

På Kvibergsområdet finns två gamla attraktiva villor med många rum i olika storlekar. Projektet Utveckling Nordost har haft som uppgift att samarbeta med Higab fastighetsbolag om att hyra ut dessa två villor till personer, företag eller föreningar som har en kreativ, social eller ideell inriktning. En

grundläggande tanke bakom detta är det som internationellt brukar kallas ”coworking spaces”, där personer som bedriver små verksamheter kan ha en gemensam arbetsplats och dela på både fikarum och viss utrustning och bilda nätverk. Projektet Utveckling Nordost gjorde mycket reklam för dessa tomma lokaler och ordnade med flera visningar för många intressenter men de flesta föreningar, även de som inte hade egen lokal, ville inte hyra dessa lokaler på grund av att man då skulle tvingas dela vissa utrymmen med andra föreningar.

”Jag vill inte dela lokalerna med någon utan jag vill hyra hela huset för min förening. Vi behöver stora utrymmen för vi har mer än 600 medlemmar.”

Att ha tillgång till bra lokaler är alltså ett stort behov för många föreningar. När man intervjuar föreningsrepresentanter om aktiviteterna i föreningarna hamnar man därför nästan alltid i en diskussion om lokaler och dessa lokalers lämplighet för de verksamheter som föreningen önskar bedriva.

Det finns också några föreningar med egna lokaler men eftersom de sysslar med internationell dans i stora grupper så räcker utrymmena inte till för att öva på ett meningsfullt sätt, vilket naturligtvis har hämmat verksamheten.

”Vi har tvingats att hyra extra lokaler i t.ex. Folkets hus, vilket har inneburit stora extra kostnader. Ibland har vi också övat utomhus, höst och vår, på lämpliga skolgårdar efter skoldagens slut, men detta är inte så bra eftersom man då är helt beroende av vädret och måste ha tillgång till lokaler för att byta kläder.”

När det gäller frågan om föreningen fått någon uppmärksamhet och publicitet genom massmedia (tidningsartiklar, lokal TV, radioreportage etc.) så hävdar tre föreningar att de tidigare haft reportage om sin verksamhet i framför allt tidningar som skrivit om speciella arrangemang och festligheter som föreningen arrangerat. De sista decennierna har dock detta mediala intresse minskat, vilket dessa föreningar beklagat. Tio kulturföreningar hävdade att de enbart omnämndes i tidningar (ibland även i radio och Tv) och att detta ägde rum endast i samband med Göteborgs-kalaset eller Hammarkullekarnevalen, där kulturföreningarna varit aktiva.

När det gäller frågan kring föreningarnas framtida samarbete med Blå Stället och med det planerade kulturhuset i Bergsjön så kunde jag konstatera att 29 föreningar (26 % av samtliga föreningar), över huvud taget inte kände till existensen av Blå Stället. Denna okunnighet visar på den tidigare påtalade bristen på kommunikation mellan många kulturföreningar och det svenska samhället.

Av de övriga 83 föreningarna (som kände till existensen av Blå Stället) hade 17 (20 %), tidigare haft kontakt med Blå Stället, men samtliga uppger att denna kontakt upphört sedan flera år. De flesta av dessa 17 föreningar har teater och konst på sitt program.

”Vår förening hade bra kontakt med Blå Stället och vi bidrog tidigare med många förslag till aktiviteter i samband med samarbetet mellan de olika föreningarna och Blå Stället. Men med tiden rann allt ut i sanden och samarbetet och kontakten mellan oss upphörde.”

”Våra aktiviteter äger rum på kvällar och helger men just under dessa tider är Blå Stället stängt och igenbommat. Därför är det svårt för oss att organisera ett samarbete.”

De övriga 66 föreningarna hade kännedom om Blå Ställets existens men hade inte haft något samarbete. De flesta föreningar som jag intervjuat, vill dock i fortsättningen (efter renoveringen) ha ett samarbete med Blå Stället.

”Vi hoppas att Blå Stället i framtiden blir öppet för alla och att verksamheten inte begränsas bara till ett fåtal utvalda föreningar.”

Här finns alltså en potentiell möjlighet att skapa ett levande centrum för föreningslivet i nordöstra Göteborg, där Blå Stället skulle kunna fungera som navet i hjulet.

Ett antal föreningar, 69 stycken, 62 %, vill både samarbeta med Blå Stället och med det planerade kulturhuset i Bergsjön. Detta gäller inte enbart föreningar i Bergsjön och dess närhet utan överhuvudtaget

föreningar från hela nordöstra Göteborg. Nio föreningar vill enbart samarbeta med det nya kulturhuset i Bergsjön och tolv vill enbart samarbeta med Blå Stället. Tjugotvå föreningar vill varken samarbeta med Blå Stället eller med det nya kulturhuset i Bergsjön.

När det gäller det framtida kulturhuset i Bergsjön så har följande åsikter framkommit:

”Jag hoppas att ambitionen med det nya kulturhuset i Bergsjön ska kunna förverkligas så att det blir ett hus för alla och att inte byråkratiska regler och begränsningar ska få hindra detta mål”.

”Jag vet inte om jag lever när kulturhuset i Bergsjön öppnas om flera år men jag vill säga att det är viktigt att inte bara husets arkitektur blir tilltalande och lokalerna ändamålsenliga utan det allra viktigaste är att innehållet i fritidsverksamheterna, som kommer att pågå i huset, blir attraktiva för oss som bor i närheten.”

DEL FYRA

Förslag angående framtida föreningsaktiviteter

Informationsträffarna

En möjlig orsak till att många föreningar i många fall själva valt att isolera sig och inte samverka med andra föreningar är att det inte funnits någon kanal eller naturlig träffpunkt för att skapa kontakter mellan olika föreningar och dess medlemmar och åstadkomma en levande dialog med utbyte av erfarenheter och kunskaper. Många föreningsrepresentanter berättade att det tidigare funnits sådana kanaler och träffpunkter för att etablera kontakt men att dessa successivt har minskat för att till sist under det senaste decenniet nästan upphöra helt och hållet.

I mina intervjuer uttryckte många representanter för främst konst- och renodlade kulturföreningar, att föreningarna hade problem i sin kommunikation med andra kulturföreningar och även i sin kommunikation med svenska myndigheter. Man hade också problem med att nå ut med sin verksamhet till en större publik och göra sin röst hörd. För att råda bot på allt detta startade Utveckling Nordost på försök några informationsträffar, där fyra/fem föreningar per gång, med likartad verksamhet, fick tillfälle att presentera sina aktiviteter dels inför varandra och dels inför vissa inbjudna åhörare från olika myndigheter samt inför en intresserad allmänhet.

Målsättningarna med informationsträffarna var:

- Att föreningarna skulle kunna komma ut ur anonymiteten och offentligt få informera om sina verksamheter.
- Att föreningarna skulle träffa andra liknande föreningar och kunna integrera sina olika verksamheter.
- Att låta åhörarna få ställa frågor till föreningsrepresentanterna och därmed etablera en dialog mellan föreningarna och allmänheten och relevanta tjänstemän som sysslar med kulturfrågor. Förhoppningsvis kommer denna dialog att utveckla föreningsverksamheten i nordöstra Göteborg.

En sista målsättning var att Utveckling Nordost skulle hjälpa varje förening med att utföra sin presentation på ett så levande och engagerande sätt som möjligt genom att bland annat använda olika AV - hjälpmedel. och genom att, förutom verbal information, också visa upp sina aktiviteter rent praktiskt i form av t.ex. musik, dans eller i form av kortfilmer eller genom konstnärliga alster. Föreningarna skulle därigenom också kunna få en färdig presentation att ta till varje gång som föreningen i framtiden skulle få chansen att offentligt visa upp sin verksamhet.

Vid den första informationsträffen, den 6 mars 2013, fick fem föreningar som sysslar med konstmåleri, keramik och skulptur presentera sin verksamhet.

Vid den andra informationsträffen, den 24 april 2013, fick fyra föreningar som sysslar med musik och dans presentera sin verksamhet. och vid den tredje informationsträffen, den 29 maj 2013, fick föreningar som sysslar med produktion och visning av film samt föreningar som sysslar med teater visa upp sin verksamhet.

Det visade sig att dessa informationsträffar fyllde ett stort behov hos föreningarna och många föreningsrepresentanter upplevde det mycket positivt att inför en större grupp åhörare få presentera sin egen förenings olika aktiviteter, svårigheter, ambitioner och önskemål. Dessutom fick olika föreningar inom samma verksamhetsområde en chans att lära känna varandra, utbyta erfarenheter och kunskaper och flera föreningar har också efter dessa informationsträffar inlett ett aktivt samarbete i större skala och haft

upp till tio olika träffar där samarbetet kunnat etableras på ett framgångsrikt sätt mellan föreningar med likartad verksamhet. Det har också etablerats ett samarbete mellan några filmföreningar och Angereds bio.

”Det här är första gången som min förening fick komma fram och presentera alla våra aktiviteter och även våra svårigheter och våra ambitioner för framtiden. Jag är också glad att ha fått träffa andra liknande föreningar och se hur de tänker och arbetar.”

”Normalt har vi alltid medverkat vid Hammarkullekarnevalen men för övrigt har ingen intresserat sig för vår förening. Det här är första gången som vi får chansen att berätta om vilka vi är, vad vi gör, var och hur vi tränar och vilka problem vi har och om våra ambitioner för framtiden. Denna informationsträff gav mig och min förening en egen identitet.”

Informationsträffarna bidrog också till att mixa t.ex. filmföreningar med enbart ungdomar med filmföreningar med enbart vuxna och medelålders medlemmar så att speciellt vuxna filmskapare fick lära sig av de yngre filmskaparna att producera film på ett mycket mer tekniskt avancerat sätt, alltså ett utmärkt exempel på hur olika generationer kan lära av varandra.

Många föreningsrepresentanter upplevde att det här var ett idealiskt forum för att nå ut med föreningens profilfrågor och specifika identitet och få chansen att bli sedda och uppmärksammade. Informationsträffarna gjorde också att det upprättades en dialog mellan å ena sidan föreningsrepresentanterna och å andra sidan relevanta myndighetspersoner och representanter från projektet Utveckling Nordost. Därför har många föreningsrepresentanter uttryckt önskemål om att informationsträffarna ska fortsätta i framtiden så att alla föreningar i nordöstra Göteborg ska ges möjligheter att kontinuerligt presentera sig offentligt och fördjupa samarbetet med andra liknande föreningar inte bara i nordöstra Göteborg utan i hela staden. föreningar

Andra konkreta förslag inför framtiden

Särskilt konst- och musikföreningarna hade ett återkommande önskemål om olika forum där man skulle kunna skapa kontakt med svenska myndigheter och med andra föreningar och med folk i allmänhet för att kunna kommunicera med åskådarna och åhörarna med hjälp av konstens och musiken icke verbala språk och på så sätt skapa dialog och kontakt och integration.

Ett förslag från en konstförening var att inrätta en skulpturpark i skogen i Bergsjön och en annan konstförening hade förslag om att bygga ett hus av lera, där man skulle kunna sälja ekologiska produkter och där det skulle finnas ett café och en restaurang, där endast ekologiska produkter serverades. En dialog inleddes med Park- och naturförvaltningen i Göteborg om att förverkliga dessa idéer och flera konstnärer från föreningen Ort- Art, har engagerats i uppgiften.

Ett annat förslag var att utveckla en ny typ av orkester (New Vision Orchestera & Yuteborg Music & Art Center) som grundats i Sverige/Göteborg 2007. Syftet med orkestern var och är att samla musiker och tonsättare från olika kulturer och musiktraditioner och mixa olika musikstilar med varandra och skapa en ny slags internationell världsmusik. Sverige och Göteborg med sin multikulturella miljö skulle kunna bli ledande i denna process att skapa en ny och unik typ av ”World Music”.

Speciellt konstföreningarna uttryckte följande önskemål:

- att etablera mötesplatser för att träffa svenska konstnärer och konstnärer från andra kulturer för att utbyta erfarenheter, lära av varandra, inspirera varandra och samarbeta med varandra.
- att skapa någon eller några lämpliga utställningslokaler i nordöstra Göteborg, t.ex. i Blå Stället eller i nya kulturhuset i Bergsjön, där konstnärer från olika kulturer skulle få chansen att regelbundet ställa ut sina alster.

Filmföreningarna uttryckte önskemål om att regelbundet kunna få använda biografen i Blå Stället till att visa egna filmer och även filmer producerade i olika etniska kulturer som belyser samhället och folklivet i medlemmarnas gamla hemländer. Dessa föreningar uttryckte också önskemål om att upprätta något slags filmcentrum, dit filmföreningarna skulle kunna komma för att producera sina filmer och samtidigt få råd och sakkunnig information om allt som har med filmproduktion att göra.

Föreningarna som sysslar med sång och dans har alla uttryckt önskemål om bättre möjligheter både att träna in olika program och att få visa upp sina färdigheter inför en större publik.

Sammanfattningsvis uttrycker de flesta föreningar önskemål om mötesplatser, det vill säga lämpliga lokaler både för egna föreningsaktiviteter, samarbete med andra föreningar och för utåtriktad verksamhet i form av konstutställningar, dansuppvisningar, konserter och filmvisningar.

Ett annat önskemål är att det upprättas ett organ eller en instans som gemensamt ansvarar för all föreningsverksamhet i t.ex. nordöstra Göteborg och som kan samarbeta med olika myndigheter som ger stöd till kulturföreningar, t.ex. ABF, Kulturförvaltningen och olika stadsdelsnämnder och vara en förmedlande länk mellan dessa myndigheter och de olika kulturföreningarna. Här skulle också kulturföreningarna kunna få råd och stöd att utveckla sina verksamheter, få information och kunskap om det svenska samhället och om mänskliga rättigheter, få kontakt med andra föreningar, etablera samarbete och kontakter genom olika aktiviteter som workshops, gemensamma musik- och dansuppvisningar, filmförevisningar, konstutställningar m.m. genom mötesplatser som t.ex. Blå Stället, Hammarkulleparken och det kommande kulturhuset i Bergsjön.

Källor och bilagor

Källor

- Augustsson, Oskar Z, (2008), Ideella föreningar – i princip orörda av ”juridikens döda hand” - när blir de juridiska personer? Örebro universitet.
- Aytar, Osman, (2007), Mångfaldens organisering – Om integration, organisationer och interetniska relationer i Sverige, Stockholms universitet.
- Back, Per-Erik (1967), Sammanslutningarnas roll i politiken. Lund: Studentlitteratur.
- Bengtsson, Åsa, (2008), Politiskt deltagande, Lund, Studentlitteratur
- Bjerke, B, (1998), Affärsledarskap i fem olika kulturer, Studentlitteratur, Lund
- Broms, H & Göransson, A, (2012), Kultur i rörelse en historia om Riksutställningar och kulturpolitiken, 2012, Bokförlaget Atlas, Stockholm
- Cars G. (2003), ”Samspelesprocesser och konflikter inom kulturmiljön”, i Plats, drivkraft, samhällsprocess. Vad gör kulturarvet till en resurs för hållbar utveckling? Redovisning från seminariedagar Uppsala 22-23 oktober 2003 (2003:7) s. 30–32, Stockholm, Riksantikvarieämbetet.
- Dahlström, C (2007), Modeller för invandrapolitik, Gleerups Utbildning AB. Malmö: InterGraf AB.
- Emami, Abbas, 2004, »Internationaliserade relationer, fria organisationer - om sverige-iraniers föreningsliv«, i Bengtsson, Bo (red), Föreningsliv, makt och integration: rapport från Integrationspolitiska maktutredningens forskningsprogram
- Hemström, Carl (1072) Uteslutning ur ideell förening, Norstedts, Stockholm
- Hemström, Carl, (2007), Organisationernas rättsliga ställning, sjunde upplagan, Norstedts, Stockholm
- Herlitz, Gillis, (2001), Kulturgrammatik – hur du ökar din förmåga att umgås med människor från andra kulturer, Tryckeri AB Småland Quebecor, Jönköping.
- Johansson Heinö, Andreas (2011a), Integration eller assimilation? En utvärdering av svensk integrationsdebatt. Stockholm:Timbro
- Jonsson och Tegen, ”Musiklivet privat och offentligt” i Musiken i Sverige, band 3, s. 123
- Konferensen för ledare av radiocirklar. nr 8., 1933
- Kuusela, Kirsti, (1987), Kultur i Kortedala, Forskningsrapport nr 94.
- Kvale, S. (1997), Den kvalitativa forskningsintervjun. Lund: Studentlitteratur
- Larsson, Jan (2008), Folkhemmet och det europeiska huset. Svensk välfärdsstat i omvandling. Stockholm: Hjalmarsson & Högberg Bokförlag
- Leopold, Christer, (2006), Professionell, ideell: om att verka med ideell logik. Sober förlag
- Lewin, Leif, (1992), Samhället och de organiserade intressena, Stockholm, Norstedts
- Nilsson, Rune, (2006), Ideell förening – bilda, styra & utveckla, , Lund
- Patel, Runa & Davidson, Bo, (2003), Forskningsmetodikens grunder – Att planera, genomföra och rapportera en undersökning, Lund, Studielitteratur
- Ringqvist, Anne Charlotte, (2005), Människan socialt och kulturellt, Alfa Print AB, Stockholm.
- Rothstein, Bo & Trägårdh, Lars, (2007), “The State and Civil Society” in An Historical Perspective: The Swedish Case, Trägårdh, Lars (red), State and Civil Society in Northern Europe, New York, Berghahn Books
- Socialstyrelsen (2008): Integrationsarbete i civilsamhället. Unga och äldre i blickfånget. Socialstyrelsen artikelnummer: 2008-123-10.
- Statens offentliga utredningar, SOU, 1999: 55
- Terry, Eagleton (2000), The Idea of Culture, Blackwell Manifestos, Oxford: Blackwell
- Wellros, S & Hellström, G. (1991), Lik och olik, om kulturmöten i Sverige. Köping: LTs förlag.
- Wellros, S. (1993), Kulturmöten till vardags. Stockholm: Liber AB
- Winborg, Mats, (1999), Invandrarföreningarna och integrationen. Utvärdering av föreningarnas verksamhet i Stockholm. Integrationsförvaltningen i Stockholms stad.
- Wohlgemuth, Daniel, (2006), Den responsiva demokratin? : effekter av medborgarnas delaktighet i den lokala demokratin, Uppsala, Acta Universitatis

Uppslagsverk

”ABF”, i *Bonniers lexikon*, del 1, 1966

”Nykterhetsrörelsen” i *Bonniers lexikon*, 1966, band 10

”Riksteatern” i *Bonniers Lexikon*, 1966, band 11, spalt 1134.

”Värmlänningarna” i *Musikens värld*, 1977, spalt 2218, Kulturhistoriska förlagen AB, Göteborg).

Internet

sv.wikipedia.org/wiki/Rikskonsalter

www.förening.se/Det_svenska_föreningslivet

www.abf.se/Om-ABF/Starta-en-studiecirkel

www.ibnrushd.se/index.php/om-ibn-rushd

www.abf.se/Om-ABF/historia

www.nbv.se/om-nbv

www.sv.se/sv/Om-SV

sv.wikipedia.org/wiki/Kommunförbund

Bilaga 1

Namn på de kulturföreningar jag intervjuat

- | | | | |
|-----|-----------------------------------------------------|-----|-------------------------------------------------------|
| 1. | Albanska kvinnoföreningen (Vlora) | 46. | Håba Kurdiska Teaterförening |
| 2. | Albansk-Svenska familjecentret | 47. | Inspiration - en skapande förening |
| 3. | Afghanska Kulturföreningen Majhan | 48. | Integration- och kulturföreningen i Göteborg |
| 4. | Afrikas horn föräldra - och ungdomsförening | 49. | Invandrarens röst |
| 5. | Afrikanska Unionen (Afrikan Union) | 50. | Internationella Sköna Konster |
| 6. | Akad (konstförening) | 51. | Irakiska kulturhuset i Göteborg |
| 7. | Aktiva kvinnors förening | 52. | Irakiska kvinnokulturföreningen |
| 8. | Al Anwar (kulturförening) | 53. | Irakiska kvinnors och barns rättigheter |
| 9. | Al Biet Al falasteni (palestinsk kulturhusförening) | 54. | Iranska Kulturforsknings Centret IKFC |
| 10. | Alisas vänner | 55. | Isra kultur och idrottscenter |
| 11. | Alla tillsammans | 56. | Ishtar kulturförening |
| 12. | Almas welward | 57. | Italienska kulturföreningen |
| 13. | Al-Noor | 58. | Jubba familjeförening |
| 14. | Al Salam-föreningen i Hjällbo | 59. | Karavan musikförening |
| 15. | Al-Welaa | 60. | Karnevalskommittén |
| 16. | Angeredsbio- föreningen | 61. | Kollektivhuset |
| 17. | Angereds församling, Svenska kyrkan | 62. | Komet Utveckling Grupp ungdomar |
| 18. | Ankkurit | 63. | Kortedala museiförening |
| 19. | Arabiska Bokstavs Centret ABC | 64. | Kulturatom |
| 20. | Aram | 65. | Kultur föreningen BOB |
| 21. | Ashurbanipal-föreningen | 66. | Kulturföreningen i Hammarkullen |
| 22. | Assyriska föreningen i Bergsjön | 67. | Kulturföreningen Rafiki |
| 23. | Banadir Midnimo-föreningen | 68. | Kulturhuset Kviberg |
| 24. | Bangladesh-föreningen i Göteborg | 69. | Kulturella föreningen Salvador Allende |
| 25. | Batifa Familjecenter BFC | 70. | Kulturföreningen Libertad (Centru Cultural Libertad) |
| 26. | Bergsjöns Finska Förening | 71. | Kultur och fred |
| 27. | Bergsjöns kulturhusförening | 72. | Kurder och det svenska samhället |
| 28. | Bergsjön kvinnor och barn kulturförening | 73. | Kurdiska föreningen i Göteborg |
| 29. | Bergsjöns Somaliska kommitté | 74. | Kurdisk hemkultur i Göteborg |
| 30. | Biston Föreningen i Göteborg | 75. | Kurdiska integrationcentret |
| 31. | Balkan Blues Company | 76. | Kurdiska kulturutbildningscentret |
| 32. | Bosniska kulturföreningen Behar | 77. | Kurdiska kvinnoföreningen i Västra Göteborg |
| 33. | Boss-föreningen | 78. | Kurdiska Unionen |
| 34. | Caritas Frivilligcenter | 79. | Kvinnocenter i Bergsjön |
| 35. | Chile Lindo kulturförening | 80. | Matin kulturförening |
| 36. | D 20 Göteborg | 81. | Midnim kulturförening |
| 37. | Deebley-kulturförening | 82. | 15 minuter arabiska |
| 38. | EKO föreningen | 83. | Mångkulturellt hälsocenter |
| 39. | Eritreanska föreningen i Kortedala | 84. | Mötesplats Hammarkullen |
| 40. | Eritreariska kulturföreningen | 85. | Namo Art Centrum |
| 41. | Film för fred | 86. | Nawroz |
| 42. | Friska kinesiska föreningen | 87. | Nergiz, Kurdisk kvinnoförening |
| 43. | Förening för arabisk kultur & språk | 88. | New vision orchestra |
| 44. | GBGMMMA (romsk ungdomsförening) | | |
| 45. | Hamavand kultur förening | | |

- | | | | |
|------|----------------------------------------------|------|-------------------------------------|
| 89. | OrtArt konstförening | 101. | Somalisk–Svenska vänskapsförening |
| 90. | Raymi | 102. | Stödnätet Hammarkullen |
| 91. | Romiska Kulturföreningen | 103. | Stödnätet Lövgärdet |
| 92. | Serbisk kulturförening | 104. | Svensk-Somalisk vänförening |
| 93. | Setin kulturförening | 105. | Swesom |
| 94. | Silav kulturcentrum | 106. | Syriansk-Arameiska kulturföreningen |
| 95. | Somaliska framtidsföreningen | 107. | TidsNätverket i Bergsjön |
| 96. | Somaliska fredsföreningen | 108. | Thailändska kulturföreningen |
| 97. | Somaliska föreningen i Göteborg | 109. | Tunari kulturförening |
| 98. | Somaliska interkulturella Banadir-föreningen | 110. | Utbildningscentret Iran |
| 99. | Somaliska Kulturcentret | 111. | Vietnamesiska kulturföreningen |
| 100. | Somaliska kulturföreningen | 112. | Vita handen |

Bilaga 2

Frågeställningar som bildat grunden för de intervjuer som genomförts

Vad är syftet med föreningen?

Vad heter föreningen?

Vad är syftet med föreningen?

När grundades den?

Hur många medlemmar har föreningen och vad är typiskt för dessa medlemmar?

Hur många medlemmar har föreningen?

Hur stor är årsavgiften för medlemmarna?

Finns det några villkor för att få bli medlem?

Vilka nationaliteter finns representerade bland medlemmarna?

Sker det en kontinuerlig nyrekrytering av medlemmar eller kom de flesta medlemmarna i början av föreningens existens?

Finns det någon eller några ”kändisar” bland era medlemmar?

Finns det några konstnärer, musiker eller författare som är medlemmar?

Finns det bland medlemmarna egna företagare eller sådana som ämnar starta egna företag?

Har dessa föreningar fått tillräcklig information om *Utveckling Nordost*?

Hur är styrelsen sammansatt, hur väljs den och hur länge sitter den?

Hur många medlemmar har föreningsstyrelsen och vilka befattningar finns in denna styrelse?

Hur ofta sammanträder styrelsen?

Hur väljs styrelsen och hur länge sitter dess medlemmar?

Hur fungerar ekonomin?

Hur är föreningens ekonomi?

Vilken institution ger ekonomiskt bidrag (landstinget, kommunen, staten eller annat)?

Hur stor är medlemsavgiften per år?

Vilka aktiviteter har ni och vilka andra föreningar samarbetar ni med?

Har ni kontakt och samarbete med andra liknande föreningar?

Vilka svårigheter möter ni i er verksamhet i föreningen?

Vilka är de främsta positiva effekterna som er förening åstadkommer i närområdet?

Om det är en förening som vänder sig till en viss grupp invandrare t.ex. kurdiska föreningen; har ni enbart kurdiska medlemmar; har ni kontakt och samarbete med andra kurdiska institutioner och föreningar i Sverige; har ni också kontakter på olika nivåer med kurdiska institutioner i ert gamla hemland?

Hur ser ni på er uppgift att hjälpa invandrare att integreras bättre i Sverige?

Har ni samarbete och/eller skulle ni vilja ha samarbete med Blå stället eller det framtida kulturhuset i Bergsjön?

Har ni ändamålsenliga lokaler? Om inte vad är era önskemål gällande lokaler?

Har ni ändamålsenliga lokaler för er verksamhet?

Hur har ni fått lokalen; finns den i en vanlig hyreslägenhet eller i något allmänt utrymme för verksamheter av olika slag?

Hyr ni ibland ut föreningslokalerna till annan verksamhet?

Hur sprider ni information om föreningen och hur gör ni PR?

Hur når ni ut med föreningens verksamhet (annonser, flygblad etc.)?

Har ni hemsida på Internet? Vem gjorde den?

Hur ofta uppdaterar ni hemsidan?

Har föreningen fått någon uppmärksamhet och publicitet genom massmedia (tidningsartiklar, lokal TV, radioreportage etc.)?

Vill ni vara med i projektet Utveckling Nordosts hemsida?